

Ekonomisk politik som bryter det nya utanförskapet

Första jobbet, växande företag och
ansvar för Sveriges ekonomi

Innehåll

1. Fler i arbete bygger ett starkare Sverige	2
2. Ett modernt arbetsliv och fler vägar till jobb	3
2.1. Det nya utanförskapet	3
2.2. Fortsätt stärka drivkrafterna att ta ett arbete	5
2.3. Sänkta trösklar in på arbetsmarknaden	7
2.4. Ersättningssystem som främjar arbete och omställning	9
2.5. En svensk modell för trygghet och flexibilitet	11
2.6. Omställning på en föränderlig arbetsmarknad	12
3. Ett starkt Sverige i en globaliserad ekonomi	14
3.1. Svensk konkurrenskraft utmanas	14
3.2. Växande företag i hela landet	15
3.3. Kompetensförsörjning, utbildning och innovation	19
3.4. Investeringar i infrastruktur och energi	22
3.5. Fler bostäder och en bättre bostadsmarknad	25
3.6. God tillgång på kapital främjar innovation och entreprenörskap	27
4. Begynnande återhämtning i en orolig värld	29
4.1. Välskött ekonomi värnar jobben och välfärden	29
4.2. Ansvar för de offentliga finanserna	33
5. Sverige ska vara ett land i social rörlighet	41
5.1. Utbildning och integration lägger grunden för social rörlighet	42
5.2. Risk för social ärftlighet	44
5.3. Politik för rörlighet	45
Källhänvisning	48

1. Fler i arbete bygger ett starkare Sverige

Efter en djup finanskris och en utdragen lågkonjunktur håller den svenska ekonomin på att återhämta sig. När ekonomin ljusnar har Sverige ett relativt gott utgångsläge med en jämförelsevis hög sysselsättning, ett högt arbetskraftsdeltagande och en låg statsskuld. Sverige står samtidigt inför stora utmaningar framöver.

Utgångspunkten för Moderaternas ekonomiska politik är att se till att alla som kan arbeta har ett jobb att gå till. I grunden bygger detta på att alla som bor i Sverige förväntas göra allt i sin makt för att komma i arbete och försörja sig själva. Det ställer i sin tur krav på en ekonomisk politik som lägger en god grund för att fler jobb kan skapas i nya och växande företag, att fler personer är rätt rustade för de jobb som växer fram, och att det lönar sig att arbeta.

Att gå från utanförskap till egen försörjning innebär frihet och självständighet. Möjligheten till ekonomisk trygghet ligger i ens egna händer. Det är naturligtvis viktigt att det finns offentliga trygghetssystem i Sverige för den som blir sjuk eller förlorar jobbet men dessa system får inte minska drivkrafterna till egen försörjning.

Ett jobb handlar samtidigt om mer än bara lönen. Jobbet bygger gemenskaper, ger en känsla av ansvar och av att vara behövd. På motsvarande sätt har utanförskapet ett högt mänskligt pris vid sidan av det rent ekonomiska. Att fler jobb växer fram, och att fler kan och förväntas ta dem, är viktigt för att Sverige ska vara ett land med en hög grad av social rörlighet där den egna viljan och förmågan är viktigare än var man kommer ifrån eller vem ens föräldrar är.

Allt detta kräver mycket av Sverige: stärkt konkurrenskraft, ett starkare kunskapssamhälle och förbättrade drivkrafter för arbete. Dessa tre faktorer bör samspela för att fler jobb ska växa fram och det är viktigt att satsningar på någon del inte görs på bekostnad av de andra. De bör dessutom vila på en stark offentlig ekonomi som präglas av stabilitet och ett politiskt ansvarstagande för de gemensamma resurserna. Välskötta offentliga finanser är en nödvändig, men inte tillräcklig, förutsättning för en växande och framgångsrik ekonomi.

Gruppens medlemmar

Ulf Kristersson (ordförande), Anna Tenje, Benjamin Dousa, Cecilia Löfgreen, Elisabeth Unell, Ewa Thalén Finné, Hans Lindberg, Jessica Rosencrantz, Lars Hjälmered, Linda Frohm, Rasmus Törnblom, Susanne Henning Aihonen, Torbjörn Tegnhammar, Ulf Berg

2. Ett modernt arbetsliv och fler vägar till jobb

2.1. Det nya utanförskapet

Moderaternas och Alliansens reformer i regeringsställning bidrog till att över 300 000 fler människor kom i arbete och att det breda utanförskapet som präglade svensk arbetsmarknad kunde brytas. Utmaningarna har dock förändrats över tid och kräver därför nya svar.

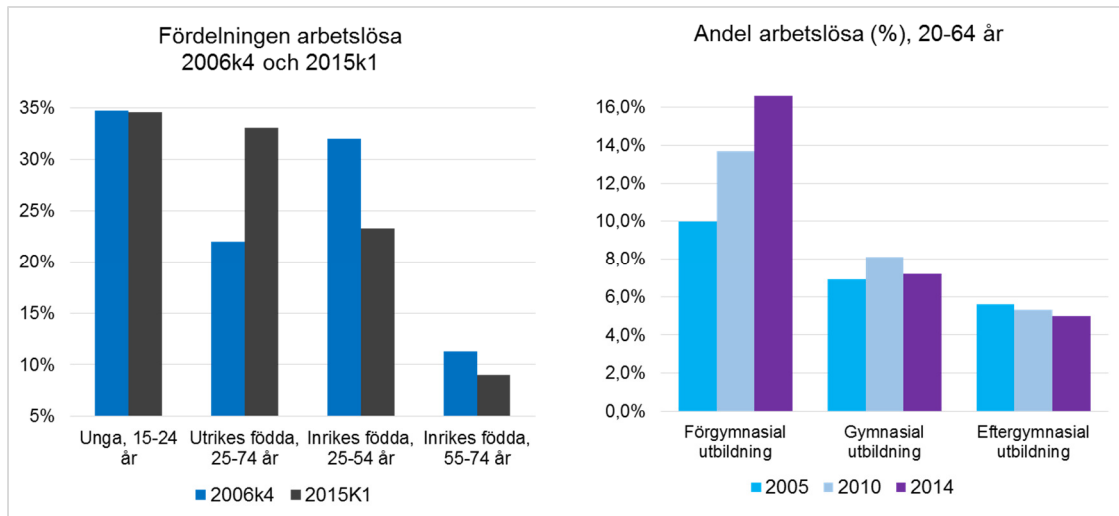
Den tidigare reformpolitiken byggde i huvudsak på de problem som Sverige hade under det tidiga 2000-talet. Det handlade till stor del om att människor som varit inne på arbetsmarknaden trycktes ut ur arbetskraften då bidragssystemen hade gjort att arbete lönade sig för dåligt, samtidigt som förtidspensioneringarna ökade kraftigt under 2000-talets första år.

Sedan 2006 har en stor del av detta breda utanförskap minskat som en effekt av Alliansregeringens politik. Färre människor förtidspensioneras och fler får behålla mer när de jobbar. Så långt har det varit en framgångsrik ekonomisk politik och välfärdspolitik och andelen som försörjs av bidrag har minskat med ungefär en fjärdedel. I takt med detta ser även utmaningarna annorlunda ut än vad de gjorde för tio år sedan.

Delar av det tidiga 2000-talets problematik finns förvisso kvar. Risken att bidragssystemen leder till ökat utanförskap kvarstår och det visas inte minst av att antalet som försörjs med sjukpenning ökat de senaste åren. I dag ser vi dock hur utanförskapet förändras. Det blir smalare och djupare. Vi ser framför allt att många människor aldrig får sitt första jobb och överhuvudtaget inte kommer in på arbetsmarknaden. Dels på grund av höga skatter och risk för bidragsberoende. Sverige har exempelvis Nordens högsta skattetryck för ensamstående föräldrar med låga inkomster. Dels för att många saknar de kunskaper som krävs på den svenska arbetsmarknaden. Ungefär hälften av alla nyanlända i arbetsför ålder saknar gymnasiekompetens. Bland de unga som varken arbetar eller studerar har minst en tredjedel inte gått klart gymnasiet. Hindren för att ta sig in till arbetsmarknaden för dessa grupper är höga och arbetslösheten är därför tre gånger så hög bland dem utan gymnasiekompetens jämfört med andra. Detta är det nya utanförskapet och det är ofta unga och utrikes födda som drabbas allra hårdast.

Motsvarande var sjunde person i arbetsför ålder lever fortfarande helt på offentliga sociala ersättningar. Det finns många orsaker till att människor hamnar i utanförskap, men oavsett anledning får det negativa effekter för individen och för samhället. Varje människa i utanförskap nekas möjligheten att bygga en framtid utifrån sin egen vilja och förmåga. Det skapar otrygghet och ofrihet.

Figur 1. Fördelning av gruppen arbetslösa mellan unga, inrikes och utrikes födda samt arbetslöshet för olika utbildningsnivå

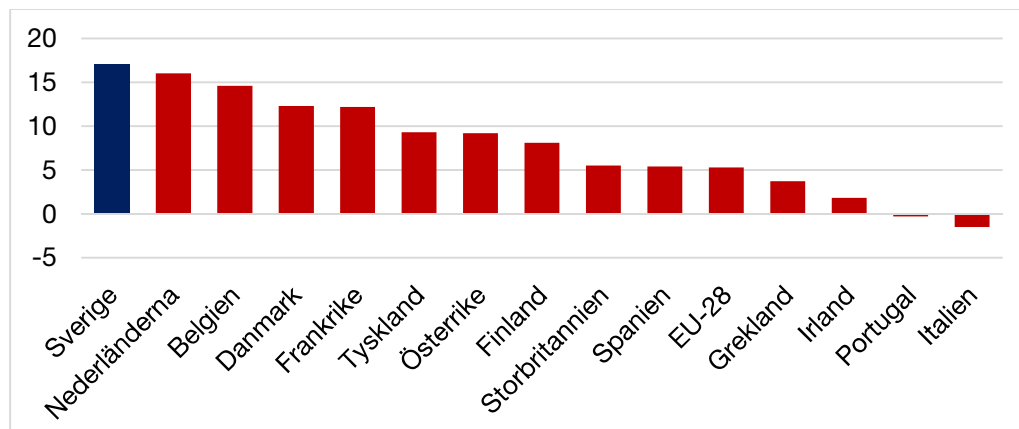


Källa: SCB/AKU

Dagens och framtidens arbetsliv kräver gedigna kunskaper. Förändringarna på arbetsmarknaden, som bland annat ställer krav på att förvärvsarbetande ska kunna byta arbetsplats, yrke eller bransch, gör att unga som inte får med sig tillräckliga kunskaper från gymnasiet redan har det svårt, och riskerar att få det än svårare i framtiden.

Trots en ambitiös integrationspolitik jämfört med många andra länder är samtidigt sysselsättningsgapet mellan utrikes och inrikes födda i Sverige bland de högsta i Europa. Visserligen kan variationen delvis förklaras av sammansättningen i gruppen utrikes födda, men det ändrar inte slutsatsen att kvaliteten och effektiviteten i integrationsarbetet måste förbättras, inte minst vad gäller utbildningen för nyanlända.

Figur 2. Sysselsättningsgap mellan inrikes och utrikes födda, 20-64 år, för jämförbara länder. Gap i procentenheter



Källa: Eurostat

Att bekämpa det nya utanförskapet handlar därför i mycket hög utsträckning om riktade insatser för att ge unga utan utbildning och utrikes födda utan svenska

erfarenheter betydligt större möjligheter att ta klivet in på arbetsmarknaden. Detta är till lika delar en social utmaning som en rent ekonomisk, och det kommer krävas avgörande reformer på många politikområden för att framgångsrikt bryta det nya utanförskapet.

2.2. Fortsätt stärka drivkrafterna att ta ett arbete

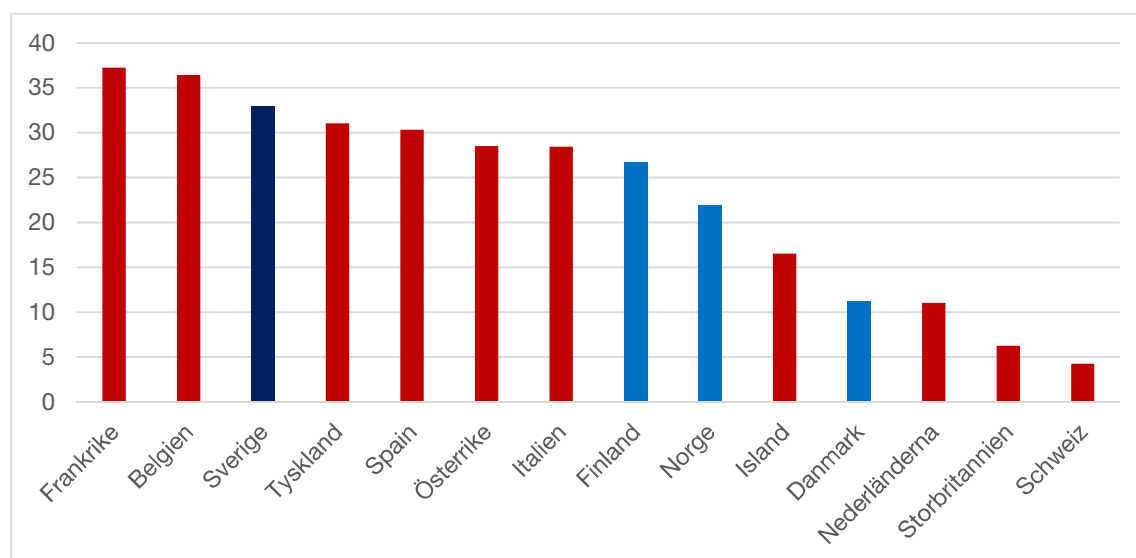
Fortfarande upptäcker alltför många att det lönar sig för dåligt att arbeta. Det bidrar både till att arbetskraftsdeltagandet blir lägre och arbetslösheten högre.

Skattesystemet skapar tillsammans med bidragssystemen fortsatt höga trösklar för de med låga inkomster. Det medför att många får svårt att komma in på arbetsmarknaden och att antalet arbetade timmar i ekonomin riskerar att bli färre.

Utformningen på skatte- och bidragssystemen påverkar drivkrafterna för att arbeta och är avgörande för att pressa tillbaka utanförskapet och få fler i arbete. Den främsta ekonomiska reformen för fler jobb som Alliansregeringen genomförde var jobbskatteavdragen. De steg som tagits i jobbskatteavdraget beräknas ge 120 000 fler jobb och jobbskatteavdraget fortsätter att stötta jobbtillväxten inte bara här och nu utan också under kommande år.

Trots detta är trösklarna in till arbetsmarknaden fortsatt höga, främst för personer med låga inkomster. Exempelvis har en ensamstående kvinna med två barn tre gånger så höga skatteklivar i Sverige jämfört med om hon bott i Danmark. Detta skattetryck måste sänkas.

Figur 3. Skatteklivar i procent i jämförbara länder för ensamstående personer, med två barn, med låga inkomster (67 % av medelinkomsten).



Källa: OECD

Det räcker inte att vårda redan genomförda reformer utan vi bör nu ta nya steg för att fler jobb skapas även med de nya utmaningar vi står inför. Därför behöver jobbskatteavdragen nu kompletteras med "förstajobbet-avdraget", som ger en tydlig

skattelättnad riktad till dem med låga arbetsinkomster. Detta för att säkerställa att de som vill – och bör – ta klivet in på arbetsmarknaden och få sitt allra första jobb har tydliga ekonomiska drivkrafter att också göra det. En person med låg ingångslön eller en deltid av denna skulle med förstajobbet-avdraget få en skattelättnad som, i förhållande till inkomsten, är tre till fyra gånger så stor som skattelättnaden för dem med högre inkomster.

Förstajobbet-avdraget innebär ett tillskott på uppemot 2 000 kronor om året för en servitör eller ett vårdbiträde, jämfört med skatten i dag. En barnfamilj där föräldrarna är bussförare, barnskötare eller butiksbiträde, kan få cirka 3 500 kronor extra om året att röra sig med.

Skattelättnader för dem som arbetar, särskilt riktat mot de med låga inkomster, är en internationellt sett vanlig och väl utvärderad reform för att bidra till ökad sysselsättning. Liknande skattelättnader finns exempelvis i Danmark, Finland, Frankrike, Storbritannien, Kanada, Nederländerna och USA enligt OECD.

Förstajobbet-avdraget leder både till att människor kan lämna utanförskap och komma i arbete och till att det blir mer lönsamt att arbeta mer. Sammantaget beräknas förstajobbet-avdraget leda till motsvarande 10 000 ytterligare heltidstjänster. Sju av tio av dessa beräknas komma från utanförskap, då sysselsättningen väntas öka med drygt 7 000 personer.

Parallellt med lägre skatt på låga inkomsterna behövs fortsatta reformer av försörjningsstödet. Internationell forskning visar att kombinationen av aktivitetskrav och ekonomiska incitament har störst betydelse för att minska bidragstagandet och öka sysselsättningen. Därför bör jobbstimulansen som i dag finns i försörjningsstödet förstärkas, samtidigt som aktivitetskraven i socialtjänstlagen bör skärpas. Det bör tydligt slås fast att den som är arbetsför och oförhindrad är skyldig att vara aktivt arbetssökande, anmäld på den offentliga arbetsförmedlingen och även i övrigt stå till arbetsmarknadens förfogande. Ett naturligt krav är att de som får försörjningsstöd i normalfallet bör söka arbete även i andra delar av landet än där de själva bor.

Reformer som stärker arbetslinjen inom försörjningsstödet samt skattelättnader för de med lägst inkomster bör vara prioriterade de kommande åren.

Även för de som redan har ett arbete bör det löna sig bättre att anstränga sig mer och ta ett större ansvar. Sverige har bland de högst marginalsatterna inom OECD. Detta gör att utbildningspremien försvagas och att entreprenörskap och innovativt arbete lönar sig sämre. Denna utveckling kommer dessutom att förstärkas av regeringens förslag om avtrappat jobbskatteavdrag som driver upp

marginalskatterna över 60 procent igen. Det är därför fortsatt viktigt att sänka marginalskatterna genom att se till att färre behöver betala statlig inkomstskatt.

Värnskaften fungerar som en extra skatt på studier och entreprenörskap och är skadlig för företagande och framväxten av nya jobb. Värnskaften bör därför avvecklas på sikt, under förutsättning att prioriterade fördelningspolitiska reformer och skattelättnader som gynnar dem med låga inkomster har genomförts.

Möjligheterna att sänka skatten även för de som gått i pension bör ses över för att kunna genomföras när ekonomin tillåter.

2.3. Sänkta trösklar in på arbetsmarknaden

Nyanlända invandrare och långtidsarbetslösa är, tillsammans med unga med låg utbildningsnivå, grupper som har särskilt svårt att ta sig in på arbetsmarknaden. Låg utbildningsnivå är ett av de vanligaste skälen till att människor hamnar utanför. Detta är också en särskilt viktig förklaring till att utrikes födda har svårigheter att ta sig in på arbetsmarknaden: 20 procent saknar gymnasial utbildning jämfört med 11 procent för inrikes födda i åldern 25-64 år. Möjligheten att få en andra chans att läsa in sina gymnasiebetyg är i många fall avgörande för att få det första jobbet och en väg in till arbetsmarknaden. Rätten att läsa in såväl grundläggande som särskild behörighet till högskolestudier på den kommunala vuxenutbildningen bör därför utökas till att bli en generell rättighet som omfattar alla som är behöriga till sådan utbildning.

Yrkesvux, som ger vuxna en möjlighet att gå en yrkesutbildning, är ett effektivt sätt för att nå de grupper som saknar gymnasieutbildning. Skolverkets utvärderingar visar exempelvis att tre av fyra före detta vuxenstuderande fått en anknytning till arbetsmarknaden ett år efter avslutade yrkesstudier. Utan denna typ av utbildning skulle dörren in till det första jobbet vara stängd för många. Yrkesvux bör därför byggas ut för att fler ska få chansen att lära sig ett yrke och få sitt första jobb.

Många arbetsgivare känner osäkerhet inför att anställa personer utan erfarenhet av den svenska arbetsmarknaden, eller personer som varit borta från arbetsmarknaden en längre tid. De kan också ha behov av stöd när de ska anställa personer som behöver handledning och introduktion. Efter samtal mellan Alliansregeringen och arbetsmarknadens parter skapades "yrkesintroduktionsanställningar" för ungdomar för att sänka trösklarna för arbetsgivare att anställa unga med mindre erfarenhet. Anställningarna kombinerar arbete, utbildning och handledning. Det handlar alltså om att lära sig jobbet på jobbet. Men fler grupper behöver en första väg in på arbetsmarknaden. Yrkesintroduktionsanställningar bör därför införas också för långtidsarbetslösa och nyanlända. Samtidigt bör handledarstödet inom ramen för yrkesintroduktionsanställningarna öka för att stärka möjligheterna till god handledning.

Parterna är positiva till yrkesintroduktionsanställningarna men tyvärr har inte anställningarna ökat i den takt som vi önskade. Antalet personer som hade denna typ av anställningar låg i maj 2015 strax under 1 000 personer. I november 2014 låg siffran på cirka 800 personer. Principen tror vi är riktig, även om resultaten hittills i termer av antalet jobb inte svarar mot rimligt ställda förväntningar. Dels tar det tid. Dels är några avtal alltför begränsande. Sverige har inte råd att göra vägen till det första jobbet lång och svår. Arbetsmarknadens parter måste ta sitt tydliga ansvar för att se till att fler får möjlighet att få en väg in på arbetsmarknaden.

Ytterligare steg bör tas för att fler unga och nyanlända ska få sitt första jobb, samtidigt som fler företag – och särskilt de små företagen – ges ökade drivkrafter att anställa. En ny tidsbegränsad anställningsform bör därför införas i Lagen om anställningsskydd, LAS: Förstajobbet-anställning. Anställningen bör vara tidsbegränsad och innehålla vissa utbildningsinslag där arbetsgivaren och arbetstagaren kommer överens om vad utbildningsinnehållet ska bestå av. Arbetsförmedling och Komvux får i uppdrag att ansvara för stödstrukturer av utbildningsinnehållet. Kollektivavtal krävs inte för de arbetsgivare som väljer att anställa medarbetare genom förstajobbet-anställning. Denna nya anställningsform i LAS kommer att komplettera yrkesintroduktionsanställningarna och underlätta för fler företag att anställa unga och nyanlända. En ny anställningsform där unga och nyanlända lär sig jobbet på jobbet och där arbetet har ett visst utbildningsinnehåll ökar förutsättningarna att matcha arbetssökande mot arbetsgivares krav och minskar risken för att arbetsgivares osäkerhet gällande ungas och nyanländas kvalifikationer skapar trösklar in på arbetsmarknaden.

För att ytterligare bredda vägarna in på arbetsmarknaden behöver vi även hitta fler sätt att minska företagens osäkerhet kring att anställa personer som stått långt från arbetsmarknaden en längre tid. Vi vill därför också införa så kallade ”matchningsanställningar” för långtidsarbetslösa, som hjälper både arbetssökande och arbetsgivare att matcha behov och kompetens till en låg risk och med ett väl utbyggt stöd. Den arbetssökande får en anställning hos ett rekryteringsföretag och stöd genom en kombination av handledning och kompetensutveckling. Rekryteringsföretaget har arbetsgivaransvaret men ska samtidigt aktivt verka för att den arbetssökande får anställning hos en annan arbetsgivare. Detta fångar upp väldokumenterad internationell erfarenhet av värdet av ”supported employment”.

Arbetsförmedlingen är en central aktör för att rusta människor för nya jobb och spelar en viktig roll för matchningen på arbetsmarknaden. Förtroendet för myndigheten är i dag dock lågt och det finns betydande brister i effektivitet, kontroll och måluppfyllelse. Samtidigt har Arbetsförmedlingen fått flera nya uppdrag, exempelvis att ansvara för nyanländas etablering och att stötta tidigare sjukskrivna till arbete genom arbetslivsintroduktion.

Det bör tydliggöras att Arbetsförmedlingens främsta uppgifter är att rusta människor så att de blir anställningsbara samtidigt som myndigheten genom sitt uppföljande arbete ska bidra till att hålla upp ett aktivt jobbsökande hos personer som står långt ifrån arbetsmarknaden. För att underlätta för myndigheten att fokusera på dessa roller bör både mängden och utformningen på de subventionerade anställningar som Arbetsförmedlingen administrerar ses över och förenklas.

Många andra aktörer på svensk arbetsmarknad gör numera viktiga insatser för matchning, rekrytering, bemanning och omställning. Arbetsförmedlingens uppgift är inte att konkurrera med dem, utan att bli framgångsrika inom sitt kärnområde. Att öppna för kompletterande aktörer är således välkommet för att stärka matchningen på den svenska arbetsmarknaden. Arbetsförmedlingens förmåga till uppföljning och kontroll av de kompletterande aktörerna behöver dock stärkas.

2.4. Ersättningssystem som främjar arbete och omställning

Arbetslöshetsförsäkringen har förändrats i syfte att uppmuntra till arbete, öka sysselsättningen och stärka dess roll som omställningsförsäkring. Bland annat har ersättningens storlek tydligare kopplats till det arbete som utförts före försäkringsperioden och en nedtrappning av ersättningen har införts för att kretsen av jobb som en arbetssökande accepterar ska vidgas successivt. Enligt ekonomiska bedömare som Konjunkturinstitutet och Riksbanken leder reformer av detta slag till ett ökat deltagande på arbetsmarknaden och därmed till en ökad sysselsättning. Motsatt effekt ses nu med det förslag till höjd arbetslöshetsförsäkring som regeringen lagt fram. Finanspolitiska rådet bedömer exempelvis att dessa förslag leder till 27 000 färre jobb.

En tidig hög ersättning riskerar dessutom att förlänga arbetslöshetsperioderna eftersom människor skjuter upp sitt jobbsökande eller ställer för höga krav för att acceptera ett nytt jobb. Det är viktigt att värna a-kassans roll som omställningsförsäkring. Nivån på taket i a-kassan, samt ersättningens avtrappning, bör fortsatt vara sådan att den tydligt uppmuntrar till att söka och skaffa jobb. Taket i a-kassan bör därför under de 300 första dagarna av arbetslösheten uppgå till 760 kronor per dag och därefter uppgå till 680 kronor per dag. Förslaget innebär en höjning de 300 första dagarna jämfört med nuvarande försäkring men ger starkare drivkrafter till arbete än regeringens förslag. Samtidigt säkerställer avtrappningen av ersättningen att den tydligt uppmuntrar till att söka och skaffa jobb.

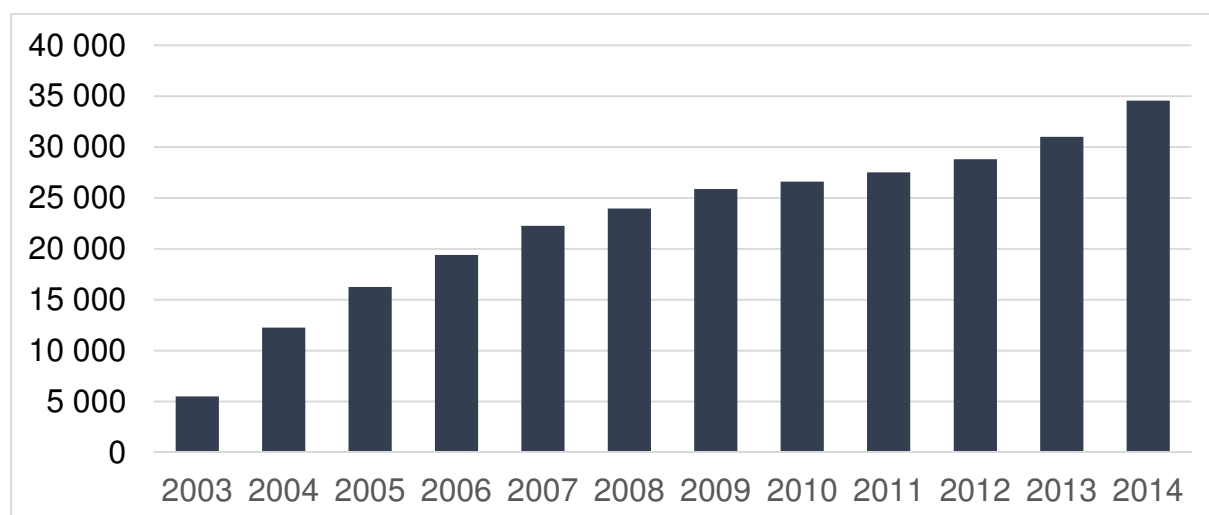
Sverige tillhörde tidigare de länder med högst sjukfrånvaro och hade ett ohälsotal som skiftade kraftigt över landet och som varierade med det lokala arbetsmarknadsläget. Alliansens reformer lade grunden för en bättre sjukförsäkring med aktiva och tidiga rehabiliteringsinsatser. Ett område som kräver ytterligare reformer, gäller ökningen av ungdomar och unga vuxna som förtidspensioneras.

Antalet unga med aktivitetsersättning, förtidspensionssystemet för dem mellan 19 och 30 år, har ökat med över 500 procent sedan 2003. Trots ökade förtidspensioneringar visar Försäkringskassans analys att 20-25 procent av de som tidigare haft aktivitetsersättning på grund av nedsatt arbetsförmåga har någon typ av förvärvsinkomst efter 30-årsdagen. Det är en indikation om att unga förtidspensioneras trots arbetsförmåga. Det är ett misslyckande för samhället och ett svek mot de unga som redan tidigt i livet hamnar utanför.

Inspektionen för socialförsäkringen pekade 2012 på att Försäkringskassans bedömningsgrunder ofta är bristfälliga vid beslut om förtidspensionering för unga. Samtidigt visar Riksrevisionens granskning från 2015 att Försäkringskassan inte gör tillräckligt för att sätta in insatser för gruppen och följa upp dem. Försäkringskassan bör därför säkerställa att nödvändigt underlag finns vid beslut om aktivitetsersättning och att relevanta insatser för de som erhåller ersättning sätts in. Riksrevisionens granskning lyfter också fram att de ekonomiska incitamenten att gå vidare till arbete och studier är små i nuvarande system. En person som fått aktivitetsersättning och tillhörande bostadstillägg kan förlora en fjärdedel av sin nettinkomst om vederbörande skriver in sig som arbetssökande vid Arbetsförmedlingen. De ekonomiska incitamenten för att gå vidare till studier eller arbete bör därför ses över och stärkas, i linje med Riksrevisionens rekommendation.

En annan viktig faktor för inflödet av unga i aktivitetsersättningen är att många beviljas aktivitetsersättning redan under skoltiden och därefter bli kvar i systemet. Alla ungdomar i grund- och gymnasiesärskola som inte avslutat sin skolgång vid 19 års ålder har rätt till aktivitetsersättning, utan prövning av arbetsförmåga, vid så kallad förlängd skolgång. Dessa ungdomar tenderar att helt eller delvis bli kvar i förtidspensionssystemet: 2008 hade 69 procent fortsatt aktivitetsersättning ett år efter avslutad skolgång. Inspektionen för socialförsäkringen pekar på att nuvarande ersättningsmodell vid förlängd skolgång ökar risken för långvarig ersättning från sjukförsäkringen. För att minska risken för långvarig förtidspensionering av unga bör ersättningsmodellen vid förlängd skolgång reformeras så att unga människor inte med automatik får förtidspension enbart för att man går i särskola.

Figur 4. Antal personer med aktivitetsersättning i åldersgruppen 19-29 år



Källa: Försäkringskassan

2.5. En svensk modell för trygghet och flexibilitet

Den svenska arbetsmarknadsmodellen tjänar på många sätt Sverige väl. Ansvarstagande parter på arbetsmarknaden skapar långsiktigt trygga villkor för investeringar i Sverige. Arbetsrätten syftar till att ge ett gott skydd mot godtyckliga och ofrivilliga uppsägningar, och bidrar till trygghet för arbetstagaren. Det är bra. Problemen uppstår om den svenska modellen oavsiktligt också bidrar till minskad frivillig rörlighet, eller ökade svårigheter att ta sig in, på den svenska arbetsmarknaden.

Flexibiliteten på arbetsmarknaden är den svenska modellens akilleshäla. Alltför strikta regleringar kan minska rörligheten och får därmed negativa effekter på arbetsmarknaden och ekonomin. De negativa konsekvenserna för sysselsättningen i sin helhet kan vara relativt små, men en högre del av arbetslösheten riskerar att bäras av inträdande grupper såsom unga och utrikes födda.

För att underlätta för nya grupper att komma in på arbetsmarknaden och få sitt första jobb bör därför tiden för provanställning förlängas från sex till tolv månader. Även tidsbegränsande anställningar är en viktig väg in för många som har begränsad arbetslivserfarenhet. Det är således viktigt att värna denna enklare väg in till arbetsmarknaden, samtidigt som eventuellt missbruk ska motverkas. Även bemanningsföretag spelar en viktig roll för att många ska kunna få sitt första jobb.

Det är en styrka i den svenska arbetsmarknadsmodellen att det är arbetsmarknadens parter, snarare än lag och politik, som ansvarar för att utforma de centrala villkoren på arbetsmarknaden. I en sådan modell är det dock viktigt att arbetsmarknadens parter fullt ut tar sin del av ansvaret för att förbättra arbetsmarknadens funktionssätt. Detta gäller inte minst behovet av att finna lösningar i omställningsavtal kring ökad flexibilitet och pensionsavtal som stöder ett

längre arbetsliv. Detta för att göra det lättare för många av de som står utan arbete att få sitt första jobb samt för att undvika att människor, av trygghetskäl, stannar kvar på arbeten de inte trivs med.

Politiken bör alltså fortsatt undvika att lagstifta om generella lösningar på arbetsmarknadens problem, om parterna själva kan förhandla fram bättre och mer flexibla lösningar. Politiken måste dock ha höga förväntningar på att dessa partslösningar också kommer till stånd i närtid.

2.6. Omställning på en föränderlig arbetsmarknad

Sverige är ett av världens mest globaliserade och exportberoende länder. Det gör att svenska företag ständigt befinner sig under ett hårt konkurrenstryck. Under de senaste decennierna har tiotusentals arbetstillfällen försvunnit när svenska företag har förlagt sin produktion till länder där arbetskraftskostnaderna är lägre.

Inledningsvis flyttades enkla arbetsuppgifter till länder med lägre löner, men i takt med att utbildning, kompetens och produktion förbättrats i utvecklingsländer och tillväxtekonomier ökar konkurrensen även inom mer avancerad produktion. Parallellt med denna utveckling leder också digitaliseringen till att även arbetsuppgifter i både varu- och tjänstesektorn ersätts med ny teknik. Med ett ökat omvandlingstryck i ekonomin, inte minst i ljuset av den tilltagande digitaliseringen, ökar kraven på arbetsmarknadens omställningsförmåga. Dels behöver Sveriges konkurrenskraft stärkas så att fler nya jobb kan växa fram när gamla försvinner, dels måste det bli enklare för fler att vidareutbilda sig och komplettera sina kunskaper i takt med att arbetsmarknaden förändras.

Att människor lever allt längre och friskare liv innebär nya möjligheter och skapar behov av karriärbyten mitt i livet. Många kanske varken kan eller vill arbeta med samma saker under hela sitt yrkesliv. Enligt Pensionsåldersutredningen kan ett hinder för ett längre arbetsliv vara att de äldres kunskaper med tiden riskerar att bli omoderna. Det medför i sin tur svårigheter för äldre att få, eller behålla, ett arbete.

Sveriges omställningsförmåga är bland annat beroende av vilka möjligheter som finns för vuxna att skaffa sig kompletterande kunskaper. Utbildning av vuxna sker i många former, från grundläggande utbildning inom Komvux, arbetsmarknadsutbildning för arbetslösa, företagsanknuten vidareutbildning och kvalificerad yrkesutbildning, till avancerad utbildning på universitet och högskolor. Även om Sverige i en internationell jämförelse satsar mycket på vuxenutbildning, är det enligt SCB bara någon tiondels procent i åldersgruppen 55–64 år som under ett år höjer sin formella utbildningsnivå. Enligt Pensionsåldersutredningen ställs ofta äldre utanför kompetensutveckling på jobbet och har i praktiken inte tillgång till samhällets vuxen- eller arbetsmarknadsutbildningar.

Ett viktigt hinder för att äldre ska kunna delta i utbildning är att man inte anser sig har råd. För att ytterligare förbättra möjligheterna till omställning mitt i livet bör därför åldersgränsen för studiemedel höjas till 60 år och fribeloppet bör utökas. Möjligheterna till extra studieveckor för den som fyllt 40 år samt lånemöjligheten för föräldrar som studerar bör också utökas.





3. Ett starkt Sverige i en globaliserad ekonomi

3.1. Svensk konkurrenskraft utmanas

Svensk konkurrenskraft har under lång tid varit i internationell toppklass. Sveriges relativa försprång minskar dock i takt med att andra länder utvecklas allt snabbare. Samtidigt avtar skillnaden i konkurrenskraft mellan olika regioner. De länder som är framgångsrika är de som genomfört ekonomiska och politiska reformer och åtgärdat sina problemområden, oavsett geografisk lokalisering.

Vår konkurrenskraft är beroende av en stark ekonomi. När olika bedömare och institut mäter Sveriges förmåga klarar vi oss jämförelsevis väl. På sikt riskerar dock Sverige att tappa det försprång vi haft historiskt. I Världsbankens och World Economic Forums (WEF) senaste mätningar av konkurrenskraft tappar Sverige mark. WEF pekar exempelvis på högt skattetryck, bristande flexibilitet på arbetsmarknaden och problem i utbildningssystemet som de största problemområdena för svensk konkurrenskraft. För att upprätta goda villkor för jobb, löner och tillväxt behöver Sverige alltså göra ytterligare ansträngningar inom flera områden.

Figur 5. World Economic Forums konkurrenskraftsranking 2000-2015

Plats/ År	2000	2005	2010	2015
1	FI	US	CH	CH
2	US	FI		SG
3	DE	DK	SG	US
4	NL	CH	US	FI
5	CH	SG	DE	DE
6	DK	DE	JP	JP
7			FI	HK
8	UK	TW	NL	NL
9	SG	UK	DK	UK
10	AU	JP	CN	

Källa: World Economic Forum

Svensk industri var avgörande i bygget av det moderna Sverige och fortsätter att vara viktig för svensk utveckling. Varuexporten motsvarar i dag en tredjedel av Sveriges BNP och den svenska exportindustrins försäljningsframgångar står för en betydande del av finansieringen av våra högt ställda välfärdsambitioner. Samtidigt ökar omställningstrycket inom svensk industri till följd av allt mer globaliserade marknader och större internationell konkurrens. Istället för att stödja industrin riskerar dock regeringens politik i flera avseenden att slå mot både industri och handel. Försenade infrastrukturinvesteringar, höjd dieselskatt, dyrare

energiproduktion och hotet om en lastbilsskatt slår mot industrijobben. Också osäkerheten i energipolitiken och handelspolitiken är negativt för industrin.

En tydlig trend under det senaste årtiondet är att också mer kunskapsintensiv produktion utsätts för en allt hårdare global konkurrens. Det finns också tecken på att Sverige tappar mer mark jämfört med andra länder i tre av våra traditionellt tunga och mycket viktiga högteknologiska och kunskapsintensiva branscher: IT, telekom och life science. Enligt Entreprenörskapsforum har sysselsättningen i dessa branscher minskat med 30–50 procent under det gångna årtiondet. Också här riskerar regeringens politik att gå åt fel håll. Höga skatter på jobb försvårar för kunskapsintensiva företag att rekrytera. En återgång till ineffektiv subventionspolitik istället för enklare regler på bostadsområdet riskerar att minska möjligheterna att hitta bostäder för anställda. En skeptisk inställning till arbetskraftsinvandring och utstationering riskerar att ytterligare försvåra för kompetensförsörjningen.

Svensk tjänstesektor har stadigt vuxit i betydelse och står nu för ungefär hälften av alla jobb i Sverige. Under det senaste två decennierna är det främst de kunskapsintensiva tjänstebranscherna som vuxit och bidragit till ökad sysselsättning. Samtidigt finns stora behov av att också underlätta framväxten av jobb i tjänstesektorn utan krav på högre utbildning. För de som befinner sig i det nya utanförskapet är denna typ av tjänster en viktig väg in till det första jobbet. Regeringens förändringar av RUT- och ROT-avdragen riskerar att motverka framväxten av dessa jobb. Enligt Arbetsförmedlingen riskerar minskningen av ROT-avdraget att ha negativa sysselsättningseffekter i områden med ett svårare arbetsmarknadsläge samtidigt som förändringen av RUT-avdraget särskilt kan komma att drabba de som står långt från arbetsmarknaden.

Svensk arbetsmarknad måste tydligare i framtiden gå på båda benen. Vi behöver de allra mest avancerade tjänsterna och produkterna där vi konkurrerar om kompetens med hela världen. Vi behöver också fler jobb som man kan ta även utan en längre utbildning.

3.2. Växande företag i hela landet

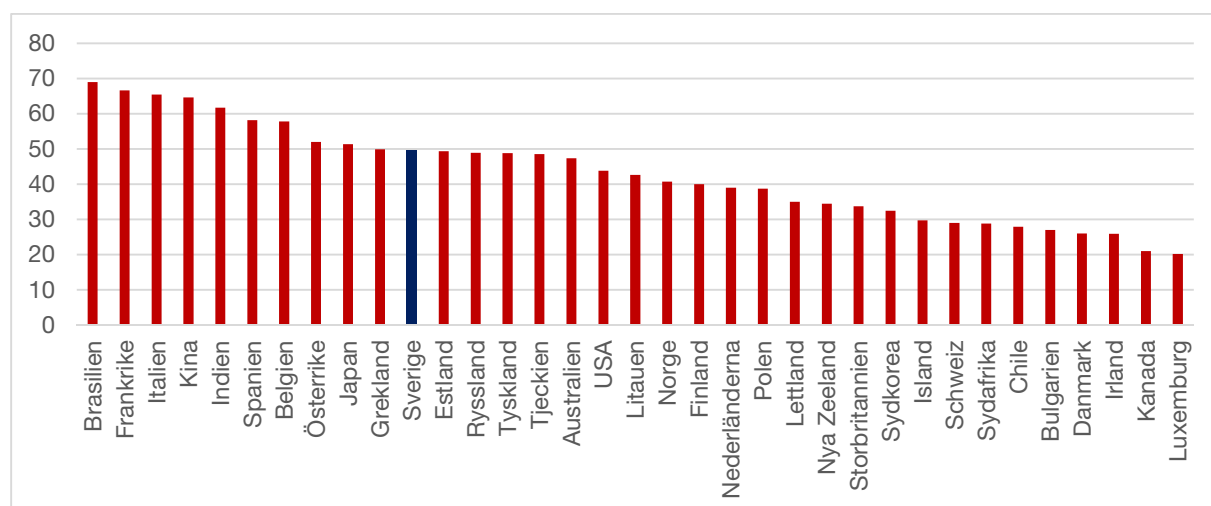
Sveriges ekonomiska framgång förklaras ofta med att de grundläggande villkoren för företagande i Sverige har varit relativt goda under lång tid. Vi har väl fungerande institutioner, relativt enkla regelverk för att starta och driva företag och en jämförelsevis välutbildad befolkning. Ett gott företags- och innovationsklimat har möjliggjort för svenska företag att växa i Sverige och också exportera och konkurrera internationellt.

Detta goda utgångsläge innebär inte att vi kan slå oss till ro. För att säkerställa fortsatt goda villkor för företagande behöver vi kontinuerligt utvärdera och förbättra dagens system. Tack vare 1990-talet och 2000-talets stora strukturella reformer av

bland annat arbetsmarknadens och socialförsäkringarnas funktionssätt lades grunden till den framgång som Sverige upplevt under de senaste decennierna. I dag finns många områden där Sverige fortsatt kan och bör bli bättre.

De skattemässiga villkoren för företagande har förbättrats de senaste åren, bland annat genom sänkt bolagsskatt, förenklad expertskatt och sänkta socialavgifter för unga och äldre. Men det svenska skattesystemet behöver fortsätta utvecklas så att det skapar attraktiva förutsättningar för företag att bedriva sin verksamhet i Sverige och främjar entreprenörskap och innovation. Enligt en studie från Världsbanken anser en femtedel av svenska företag att skattesystemet framför allt hämmar anställning av kvalificerade medarbetare. I dag är det svenska skattesystemet fortfarande byggt kring anställningar istället för att balanseras mot morgondagens krav i en mer kunskapsintensiv ekonomi.

Figur 6. Skattebelastningen på företagande enligt Världsbankens rapport Ease of Doing Business, procent av vinst 2013



Källa: Doing Business (Världsbanken)

Den nuvarande utformningen av de så kallade 3:12-reglerna, som reglerar beskattningen av kapitalvinster och utdelningar i fåmansföretag, kan förbättras ytterligare. Trots de reformer som genomförts har företag med färre anställda jämförelsevis sämre beskattningsvillkor än övriga bolag, vilket leder till att växande innovationsbolag missgynnas. 3:12-reglerna bör därför ses över och förbättras, särskilt för växande företag med få anställda.

De höga marginalskatterna påverkar antalet arbetade timmar och skapar spänningar mellan beskattning på arbete och kapital, vilket leder till sämre förtroende för skattesystemet. På sikt bör därför marginalskatterna minska. Vidare behöver nedsättningen av arbetsgivaravgifterna för unga riktas in på de som behöver den mest: De allra yngsta.

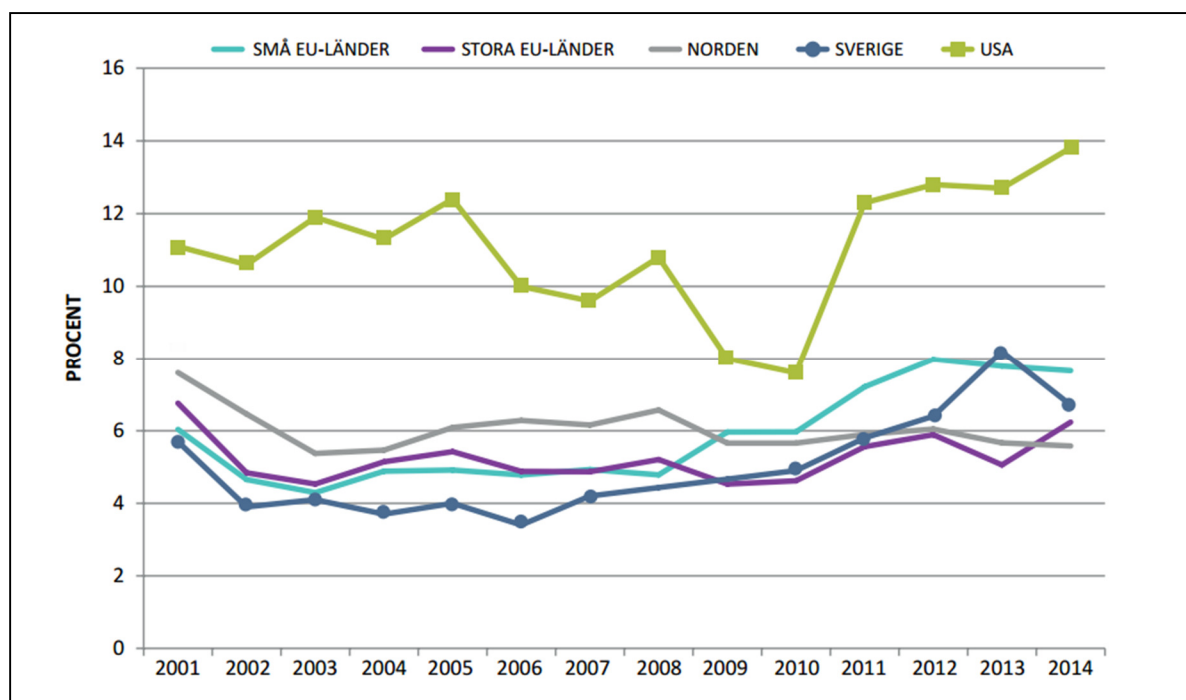
Skatter på delägarskap för nyckelpersoner i växande företag behöver också bli mer konkurrenskraftiga. Många småföretagare jobbar långa timmar med låg lön i början. De har sällan möjlighet att erbjuda marknadsmässiga löner till nyckelpersoner. För att underlätta små företags rekrytering av kompetent arbetskraft bör det bli enklare och mer konkurrenskraftigt att erbjuda anställda incitamentsprogram och delägarskap.

Slutligen bör RUT-avdraget breddas till att även omfatta bland annat flytt-tjänster. Det skulle bidra till ökad sysselsättning, ökat nyföretagandet, omvandla svart arbete till vitt och underlätta för äldre. Ett breddat RUT-avdrag bygger vidare på en välfungerande reform som fler än en halv miljon människor använder och beräknas leda till över 1000 nya årsarbeten.

Det är viktigt att de översyner och reformer som krävs görs utan att ge avkall på principer om rättvis beskattning och att de förenas med ett aktivt arbete mot så kallat skatteläckage, det vill säga att man motverkar möjligheter för människor att undandra sig skatt på ett sätt som inte är syftet med lagstiftningen.

Utöver goda skattevillkor som främjar entreprenörskap och investeringar behöver Sverige ha enkla och korta vägar till att starta företag. Andelen svenska entreprenörer nära på fördubblades under Alliansregeringen vilket är en starkare utveckling än i något jämförbart land. Samtidigt återstår mycket att göra. Den positiva utvecklingen av antalet entreprenörer har brutits under 2014. Andelen av befolkningen som planerar att starta företag i jämförelse med liknande innovationsdrivna ekonomier har också sjunkit. Totalt sett är det cirka åtta procent av befolkningen som säger sig ha för avsikt att starta företag, jämfört med elva procent 2012. Även om svenska institutioner ofta beskrivs som effektiva är vi långt från ledande position vad gäller förutsättningarna för att starta företag. År 2015 rankades Sverige på plats 32, lägst bland våra nordiska grannar, när Världsbanken mätte hur enkelt det var att starta företag.

Figur 7. Total entreprenöriell aktivitet i tidigt stadium (TEA): Andel av befolkningen i åldrarna 18-64 år som antingen är entreprenör i vardande eller äger och leder ett nytt företag



NB: Små EU-länder består av Belgien, Irland och Nederländerna; Stora länder består av Frankrike, Italien, Spanien, Tyskland och Storbritannien; Norden består av Danmark, Finland och Norge
 Källa: Entreprenörskapsforum "Entreprenörskap i Sverige – Nationell rapport 2015"

Att förbättra institutioners funktionssätt och minska regelkrångel är ett långsiktigt och mödosamt arbete. Samtidigt kan effekterna vara stora. Enligt Världsbanken leder lägre kostnader för att starta företag till fler företag och ökade skatteintäkter. Våra grannländer tar dessa frågor på allt större allvar och går före med sänkta aktiekapitalkrav, snabbare processer och mindre regelkrångel. Ett fortsatt arbete för att förenkla och förkorta vägen till att starta företag är också särskilt viktigt mot bakgrund av den höga flyktinginvandring som Sverige upplever. Att sänka trösklarna för att starta och driva företag är en viktig del i att skapa fler och bredare vägar till jobb och etablering i Sverige.

Sveriges krav på aktiekapital ligger fortfarande jämförelsevis högt och bör halveras från 50 000 till 25 000 kronor. Vi vill också att det ska bli enklare att våga ta steget och bli entreprenör genom att rätten till tjänstledighet för att bedriva näringsverksamhet förlängs från de sex månader som gäller i dag till ett år. Det bör också bli enklare att växa och anställa genom att så kallade "mikroföretag" undantas från en del administration så att de kan fokusera mer på kärnverksamheten.

Även en garanti som innebär att företag bara behöver lämna en uppgift en gång till myndigheterna bör införas. Detta bör ske med hjälp av "En dörr in", en plattform där företagare bara lämnar in uppgifter en gång på en plats och dessa uppgifter därefter slussas till aktuell myndighet. En sådan garanti skulle påtagligt minska tiden som

företag behöver lägga på administration och öka tiden de kan lägga på sin kärnverksamhet.

För ett litet land som Sverige, med en stor exportindustri, är det samtidigt avgörande att kunna konkurrera och växa internationellt. När hundratals miljoner människor lämnar fattigdom öppnar det upp för en enorm potential i efterfrågan. Indien, Afrika och Kina behöver enorma mängder av sådant som svenska företag kan producera. Därför behöver vi fortsätta slå vakt om öppenhet och frihandel – inte bara för vår egen skull utan även för andras möjligheter till utbyte med oss.

Frihandelsförhandlingarna mellan USA och EU är särskilt viktiga. Det skulle knyta två av världens största ekonomier närmare varandra och sätta standarden för kommande handelsrelationer. Sverige bör därför vara en pådrivande och konstruktiv part i dessa förhandlingar.

Livsmedelsindustrin är Sveriges fjärde största industrisektor och mat och dryck utgör runt sex procent av vår samlade varuexport. Svensk jordbruksproduktion är ett område där svenska producenter har allt svårare att konkurrera på den internationella marknaden. Ett av världens tuffaste djurskydd, mycket låg antibiotikaanvändning och regler som ställer höga krav på miljö- och klimatpåverkan är några av anledningarna till att svensk produktion håller en hög kvalitet samtidigt innebär det en dyrare produktion än i många andra länder. Det är därför avgörande att inte ytterligare försvåra eller fördyra för livsmedelsföretagarna, vilket nu sker genom höjd skatt på handelsgödsel, höjd bensin- och dieselskatt och aviseringar om en framtida införande av lastbilsskatt. Istället bör förutsättningarna för företagande, handel och konkurrenskraft stärkas så att fler jobb skapas och bidrar till en livskraftig landsbygd. Sverige bör intensifiera arbetet på EU-nivå för att likställa förutsättningarna för alla lantbrukare i EU och EU-reglerna bör närma sig den svenska nivån. Nationella regler som går längre än EU-gemensamma regler bör alltid prövas noga och vara väl motiverade. Till exempel upplever många lantbrukare att beteskravet, kravet på att kor ska gå på bete delar av året, kan vara hämmande och fördyrande för deras verksamhet. Utformningen av beteskravet kan därför behövas ses över för att uppnå mer flexibilitet och ökade möjligheter att stärka produktionen, samtidigt som Sveriges starka djurskydd fortsatt värnas. För att förbättra de ekonomiska villkoren inom jordbruket bör utformningen av kommunernas livsmedelskontroller ses över och förenklas. Behovsdriven forskning som stärker konkurrenskraften inom jordbruks- och trädgårdssektorn bör också prioriteras i högre utsträckning än idag. Slutsatserna i konkurrenskraftutredningen skall också vägas in i det fortsatta politiska utvecklingsarbetet.

3.3. Kompetensförsörjning, utbildning och innovation

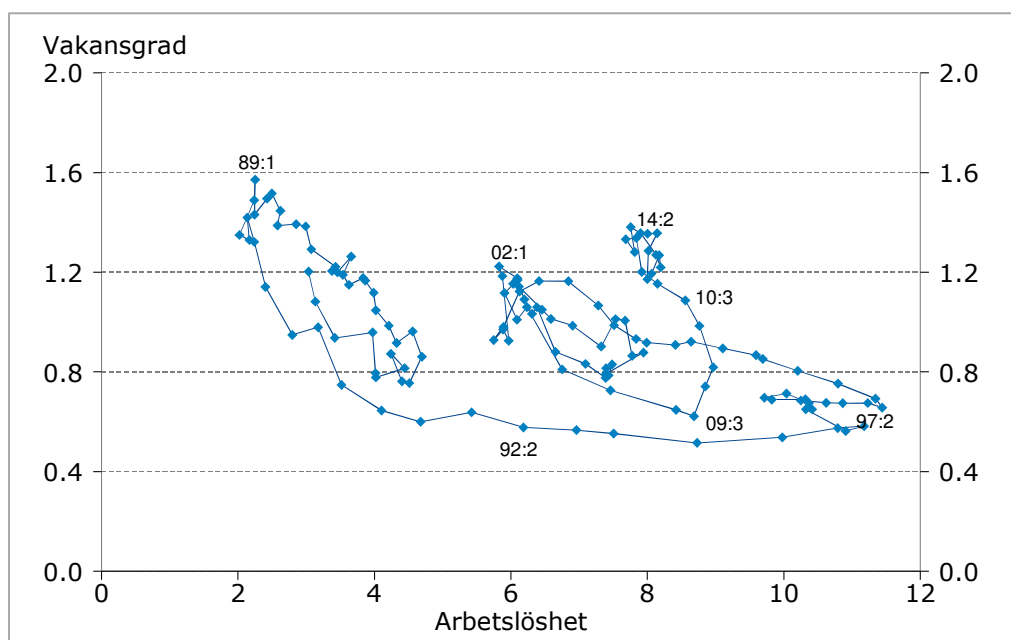
Sverige är en av världens ledande kunskapsnationer och bedöms av EU-kommissionen vara Europas mest innovationskraftiga ekonomi. Sammantaget lägger detta en god grund för att upprätthålla god internationell konkurrenskraft och

ekonomisk tillväxt. Men politiken måste möta flera utmaningar vad gäller kompetensförsörjning och utbildning för att Sverige ska behålla sin världsledande placering. Detta är också särskilt viktigt i en kontext där många nyanlända med låg utbildningsbakgrund kommer till vårt land och behöver etablera sig på arbetsmarknaden.

Världsbanken konstaterar i en omfattande enkätstudie av svenskt företagsklimat att svenska företag identifierar tillgången på kompetent personal som sin enskilt största utmaning. De branscher som är mest kunskapsintensiva och globalt konkurrensutsatta upplever störst friktioner på arbetsmarknaden och har svårare att genomföra rekryteringar av kompetent arbetskraft. Matchningen på arbetsmarknaden fungerar alltså dåligt. Vi ser också att det på sikt behövs fler högutbildade i Sverige.

Svårigheter att rekrytera är inte bara problematiskt eftersom det hämmar företagens tillväxt, det hotar också svenska jobb då det sannolikt bidrar till att svenska företag istället väljer att expandera och utveckla verksamheten i andra länder. Det är alltså centralt att politiken bidrar till att förbättra företagens möjligheter att rekrytera rätt personal, såväl inom Sverige som från andra länder.

Figur 8. Den svenska beveridgekurvan 1981-2014



Källa: Konjunkturinstitutet

För att svenska företag ska få tag på kompetenta medarbetare är det viktigt att vi har ett väl fungerande utbildningssystem i både grund-, gymnasie- och högskola. För den kunskapsintensiva industrin är högskolan särskilt viktig. Trots en omfattande satsning på antalet platser i högre utbildning sedan 1990-talet ser vi fortsatta utmaningar för företagen att få tillgång till specialistkompetens. Detta beror till stor

del på att utbildningskvaliteten samtidigt har fallit över tid och att resurserna per student fördelas på ett sätt som premierar kvantitet framför kvalitet. Vi anser att kvaliteten i svensk högskola bör stärkas genom ett reformerat resurstilldelningssystem och en förstärkt kvalitetsutvärdering hos universitetskanslersämbetet, med ett fortsatt mandat att stänga ned ett dåligt fungerande program.

Den svenska högskolan är internationaliserad, men mer kan göras för att ytterligare öppna högskolesektorn för både framstående internationella studenter och lärare. Ett sätt är att locka utländska universitet att etablera sig i Sverige. Enligt brittiska Observatory on Borderless Higher Education fanns det 2012 omkring 200 utländska filialcampus runt om i världen. Antalet filialcampus ökade med 23 procent mellan 2009 och 2012 och expanderade till 22 nya länder. Sverige har möjlighet att ta del av den här positiva utvecklingen, men i dagsläget är regelverket för etablering i Sverige krångligt. Tillståndsgivning för utländska lärosäten som vill upprätta filialer i Sverige bör därför förenklas.

Ett annat viktigt verktyg för svensk industri och svenska företag att hitta rätt kompetens är genom internationell rekrytering. Alliansens reformering av regelverket för arbetskrafts-invandring var ett viktigt steg men reformarbetet bör fortsätta. Handläggningstiderna för arbetsmarknadsärenden hos Migrationsverket är för långa och behöver kortas kraftigt genom att en maximal handläggningstid införs. Den genomsnittliga handläggningstiden på 3,6 månader 2014 är orimlig och den maximala handläggningstiden bör inte få överstiga 30 dagar. En annan utmaning för att rekrytera inom EU är att många EU-medborgare upplever svårigheter med att erhålla personnummer. Därför är vi beredda att göra det möjligt för experter från andra EU-länder att få personnummer även om deras vistelser i Sverige är kortare än ett år, vilket inte är fallet idag.

Sverige rankas ofta högt i internationella jämförelser av innovation. Exempelvis är Sverige rankat som tredje land i världen i Global Innovation Index 2014, efter Schweiz och Storbritannien. Sverige är också ett av de länder som satsar mest på forskning och utveckling (FoU) i förhållande till BNP. Inklusivt näringslivets FoU-satsningar lägger Sverige 3,3 procent av BNP på forskning och utveckling. Sverige ligger därmed på femte plats inom OECD, efter Israel, Korea, Japan och Finland, när det gäller FoU-satsningar i förhållande till BNP.

Samtidigt är svenska toppnoteringar i innovationssystem ofta fokuserade på insatser, snarare än resultat. Sverige har flera utmaningar vad gäller de faktiska resultaten i de innovationssystem som finns. Trots att vi är ett av de länder i världen som ansöker om flest patent i förhållande till vår ekonomis storlek är vi bland de sämre på att gå från patent till nya företag och jobbskapande. Det saknas också exempel på storföretag som har flyttat sin FoU-gren till Sverige. En utvärdering av

OECD menar att universiteten inte är tillräckligt aktiva i innovationssystemet, och att kontakten brister mellan universitet och små och mellanstora företag. Trots att Sverige har en stark kår av forskare, tappar också den svenska forskningen mark relativt den internationella toppforskningen.

Sverige behöver därför bli bättre på att gå från forskning till företagande. I dag finns det klara incitament för forskare att nyttiggöra sina forskning genom företagande och licensering men denna möjlighet används inte i tillräckligt stor utsträckning. Det så kallade lärarundantaget bör därför reformeras i syfte att ge universiteten och högskolorna en tydligare roll i att stötta forskare och uppfinnare i deras arbete med att starta företag och nyttiggöra forskningen.

Samtidigt ser vi också vikten av ett generellt gott företagsklimat för att främja innovationer. Flera kartläggningar visar på att entreprenöriellt handlande – snarare än universitetsforskning – fortfarande ligger bakom en överväldigande majoritet av svenska innovationer, som i sin tur leder till tillväxt och jobb. Att främja innovation bygger därför i mycket stor grad på ett gott företagsklimat med rimliga skattenivåer som ger företagare och entreprenörer möjligheten att ta nya produkter och tjänster till marknaden. Att skapa fler och bättre mötesplatser och samarbetsmodeller för entreprenörer och forskare bör också prioriteras.

3.4. Investeringar i infrastruktur och energi

En fungerande infrastruktur är avgörande för att hela Sverige ska leva. En väl fungerande transportinfrastruktur är central för alla som varje dag tar sig till jobbet, skolan, träningen eller biobesöket. Det kräver att samtliga trafikslag utvecklas och värnas. När infrastrukturen fungerar dåligt leder det till en sämre vardag och i förlängningen också till färre timmar på jobbet, i skolan eller i förskolan. Att kunna pendla till jobbet är avgörande för att skapa effektiva arbetsmarknadsregioner där jobben blir fler.

En effektiv, hållbar och pålitlig infrastruktur är också en central förutsättning för att kunna producera och sälja varor på ett konkurrensmässigt sätt. Enligt analyser från Trafikverket förväntas efterfrågan på godstransporter öka med drygt 50 procent fram till 2030. Samtidigt behöver industrin och handeln bättre och billigare transporter för att kunna konkurrera internationellt. I dag arbetar hundratusentals svenskar direkt eller indirekt inom basindustrin. En investering i bättre transporter är därför en investering i industrijobb.

Alliansen höjde ambitionsnivån för infrastrukturen avsevärt och tog ett helhetsgrepp för att åtgärda kapacitetsbristerna i transportsystemet. Alliansregeringen satsade 522 miljarder kronor på förstärkt infrastruktur i hela Sverige för perioden 2014-2025 och fördubblade anslagen till järnvägsunderhåll jämfört med den föregående socialdemokratiska regeringen. Men mer behöver göras. Tillförlitligheten, kvaliteten,

robustheten och säkerheten i trafiksystemen måste bli bättre. Samtidigt behöver utsläppen minska genom smartare transporter, bättre förutsättningar för att flytta vägtransporter till järnväg och sjöfart och effektivare fordon.

Det svenska vägnätet håller god internationell standard, men mer kan göras. En viktig fråga för att åstadkomma bättre, billigare och mer miljövänliga transporter i vägnätet är att ge tyngre och längre lastbilar möjlighet att köra på våra vägar. Detta har gjorts i Finland, som därmed har en viktig konkurrensfördel jämfört med Sverige inom skogsindustrin. Tyngre lastbilar upp till 74 ton ger inte endast svenska företag bättre konkurrenskraft, utan leder också till mer miljövänliga transporter. Utvärderingar visar att tyngre och längre lastbilar sänker koldioxidutsläppen per transporterat ton med cirka tio procent, ökar företagets produktivitet med 20-25 procent och sänker deras kostnader med 8-15 procent.

Alliansregeringen gav Transportstyrelsen och Transportverket i uppdrag att ta fram förslag på hur lastbilar upp till 74 ton ska kunna trafikera våra vägar. Detta finns nu på regeringens bord. Vi vill skyndsamt gå vidare med det förslag som tagits fram, för att värna svensk konkurrenskraft och bidra till mer miljövänliga transporter. Vi vänder oss mot regeringens idé om att endast tillåta ett fåtal vägsträckor för tyngre trafik. Tyngre lastbilar upp till 74 ton ska vara tillåtet överallt där vägarnas bärighet är tillräcklig. Vi behöver också hitta fler miljövänliga och effektiva sätt att använda våra vägar. Vi ser därför positivt på Trafikverkets forskning och försöksverksamhet kring elektrifierade vägar, som syftar till att i samarbete med industri och akademi hitta lösningar för att minska användningen av fossil energi i transportsystemet.

Järnvägen möjliggör effektiva och miljövänliga transporter för både människor och gods. Våra järnvägar är särskilt viktiga för jobben – största delen av alla resor på järnväg är arbetsresor under tio mil. Satsningar på drift och underhåll av järnvägen bör öka. Vi vill också uppvärdera godsstråken i Trafikverkets prioritering av underhåll så att industrin kan få sina produkter levererade. För att ytterligare öka effektiviteten i hur vi använder våra järnvägar, bör möjligheten att tillåta längre och tyngre tåg på järnvägen övervägas. Medan standarden i Sverige är dryga 600-700 meter kör man i Europa många gånger med tåg som är upp till 1000 meter långa. Men järnvägen kräver också helt nya satsningar. Moderaterna vill att satsningarna på höghastighetståg som togs fram inom ramen för Alliansens satsning Sverigebygget genomförs för att knyta ihop våra större städer.

Sjöfarten är mycket viktig för svensk industri och handel. Nästan all svensk utrikeshandel transporteras sjövägen – de flesta importvaror som vi köper och större delen av vår export transporteras med båt. Sjöfarten är därmed avgörande för företagsamhet och handel, men också i sig själv en viktig näring. Alliansregeringen genomförde den första handlingsplanen någonsin för svensk sjöfartsnäring, och inledde ett arbete med att ta fram en maritim strategi. Det är viktigt att ta fasta på

den tidigare handlingsplanen och nu ta nästa steg för en stark svensk sjöfartsnäring. Sjöfarten behöver bättre allmänna villkor och en samlad strategi.

Sverige är ett land med stora avstånd och flyget spelar därför en viktig roll för människor och företag. För att landsbygden och hela Sverige ska kunna leva krävs en väl utvecklad flyginfrastruktur. Flyget är också viktigt för att vår huvudstad ska vara en konkurrenskraftig stad och region. För en exportberoende ekonomi som vår är det avgörande att svenska företag enkelt och billigt kan nå kunder, affärspartner och anställda. Moderaterna vill därför att Arlanda ska fungera som en viktig hubb i Norden med fler utrikesförbindelser och välkomnar därför att Arlanda är en utvald flygplats för amerikansk pre-clearance vilket kommer underlätta för resenärer att resa via Stockholm. Vi vill även att Bromma flygplats finns kvar som ett viktigt komplement för inrikes och utrikes trafik.

För att hela Sverige ska leva och människor ska kunna bo och arbeta i hela landet krävs även väl fungerande IT och telefoni, så att vi kan kommunicera med varandra trots stora avstånd. Utbyggnaden av bredband på landsbygden är i många fall undermålig. Alliansen har genom landsbygdsprogrammet gjort stora satsningar. Till och med 2020 satsas ytterligare 3,25 miljarder kronor på att bygga snabbt bredband på landsbygden. För att snabba på utbyggnaden krävs fler bredbandskoordinatorer och nationella riktlinjer för informationshantering hos myndigheterna. Kommunernas samordnande roll i arbetet är viktig och behöver stödjas.

Utöver en välfungerande IT- och transportinfrastruktur är energiförsörjningen central för industrins konkurrenskraft. Långsiktiga spelregler och stabila villkor på elmarknaden är av stor vikt för svenska jobb och svensk konkurrenskraft. Vi vill säkerställa långsiktiga spelregler i energipolitiken genom att bygga ut den förnybara energiproduktionen, fasa ut fossila bränslen och ge förutsättningar för kontrollerade generationsskiften i den svenska kärnkraften. Det vore allvarligt att äventyra en trygg energiförsörjning när vi istället borde fokusera på att möta en osäker världsekonomi och en allt hårdare global konkurrens med reformer som stärker industrins tillväxtförmåga.

En av det största utmaningarna är att säkra industrins försörjningstrygghet. Inget energislag bör därför uteslutas från den svenska energimixen. Varje energislag har sina fördelar och nackdelar och det är genom mixen av dem vi kan bygga en hållbar och trygg energiförsörjning. Det är viktigt att det finns en trygg försörjning av bas- och reglerkraft och i detta är kärnkraften viktig som baskraft och vattenkraften viktig som både bas- och reglerkraft. För att kunna säkerställa en trygg försörjning av kärnkraft bör effektskatten sänkas och dess utformning ses över.

3.5. Fler bostäder och en bättre bostadsmarknad

När regioner förtätas och växer möjliggörs ökad specialisering och ökad interaktion mellan företag och människor. Detta ökar produktiviteten. Fler kan få jobb när matchningen på arbetsmarknaden förbättras av att det blir enklare att pendla till jobben och när restiden förkortas.

Bostadsbyggandet har ökat betydligt under de senaste åren och har nu nått sin högsta nivå på 20 år. Detta är bland annat ett resultat av de många reformer och regelförenklingar för att underlätta bostadsbyggandet som Alliansregeringen genomförde. Totalt lades 112 skarpa förslag under Alliansens regeringsperiod för att förenkla byggandet och korta planprocessen. Samtidigt förbättrades de ekonomiska förutsättningarna för att bygga hyresrätter genom sänkta fastighetsavgifter och förlängd tid för presumtionshyror från tio till 15 år. År 2014 ökade bostadsbyggandet med 20 procent jämfört med året innan, främst tack vare att fler hyresrätter byggdes.

Samtidigt står Sverige inför en kraftig befolkningsökning och en fortsatt hög urbaniseringstakt. Trots ökade byggvolymerna bedömer Boverket att byggandet inte är tillräckligt. Den kraftigt ökande befolkningstillväxten medför att det behöver byggas drygt 70 000 bostäder per år fram till år 2020, enligt Boverkets behovsbedömning.

Bostadsbristen är ett allvarligt problem som begränsar människors möjligheter att flytta till jobb och utbildning och företagens möjlighet att växa. Detta leder i förlängningen till lägre tillväxt och färre jobb. Bostadsbristen behöver därför åtgärdas dels genom reformer som förenklar bostadsbyggandet, dels genom en bättre användning av nuvarande bostadsbestånd. Samtidigt bör utbyggnaden av järnvägar, vägar och kollektivtrafik göras så att det ger så bra förutsättningar för ökat bostadsbyggande som möjligt.

Särskilt viktigt är att göra det enklare att få sin första bostad, framförallt för de med låga inkomster. Därför behöver byggande av mindre och billiga lägenheter, framförallt hyreslägenheter, öka. Samtidigt måste det bli lättare att spara ihop medel till den första bostaden. Viktiga steg i detta är att det blir mer lönsamt att arbeta, så att det blir mer kvar i plånboken, samt att fler börjar använda investeringssparkonton, vilket möjliggör sparande med förmånliga skatteregler.

För att underlätta bostadsbyggande bör det gå snabbare att sätta spaden i marken. Tiden för att få ett bygglov och kunna börja bygga uppgår i dag vanligtvis till 3-4 år, ibland längre. De reformer Alliansregeringen genomförde bedöms kapa tiderna med cirka ett år men denna tid behöver fortsätta att pressas nedåt genom fler regelförenklingar, färre möjligheter till kravställande i detaljplaner och kortare handläggningstider. Exempelvis bör fler detaljplaner kunna antas direkt av byggnadsnämnden eller kommunstyrelsen och det obligatoriska kravet på detaljplaner bör minska.

Ett ökat byggande kräver exempelvis att planprocessen startar snabbt. Det finns indikationer på att detta initieringsskede tar alltför lång tid och det är helt upp till kommunerna om och när en planprocess inleds. Som ett led i att förkorta hela kedjan från idé till bygglov bör man undersöka möjligheten att införa privat initiativrätt, alltså att privata aktörer har rätt att inom en rimlig tid få en egenhändigt framtagen plan prövad av kommunen. Eftersom det fortfarande är kommunen som ger sitt godkännande förändras inte kommunernas planmonopol, men möjligheten att snabbt få igång planprocessen ökar.

Dessutom behövs ökad tillgång på byggklar mark. Bostadsplanering får alltför ofta stå tillbaka för andra intressen i länet eller kommunen på grund av mycket högt ställda kultur- och miljökrav. Behovet av fler bostäder bör vara en central prioritering vid utformningen av reglerna för riksintressen. Drivkrafter för kommunerna att bygga och ta fram färdiga detaljplaner bör stärkas. Vid prioritering av områden för sanering av mark bör bostadsbyggande vara styrande vid sidan av miljönyttan.

Strandskyddet bör göras mer ändamålsenligt i hela landet i syfte att förbättra förutsättningarna för byggande och boende i strandnära områden. Huruvida kommunernas möjlighet att inrätta naturreservat utnyttjas för att hindra bostadsbyggande bör utredas, i syfte att säkerställa att nuvarande regelverk inte utnyttjas på felaktiga grunder. Bullerreglerna bör sänkas ytterligare, i linje med bullerutredningens förslag.

Att kunna överklaga myndighetsutövning är nödvändigt. Prövningen behöver dock vara effektiv för att inte försena processen onödigt mycket och för att inte skapa osäkerhet hos fastighetsägare och byggherrar. Mot bakgrund av det stora antalet överklaganden som görs och den osäkerhet och försening dessa i många fall medför för bostadsbyggandet, bör mängden överklaganden minska. Ett första steg att överväga är att ta bort länsstyrelserna som överklagandeinstans för detaljplan och områdesbestämmelser. Det beräknas korta överklagandeprocessen med cirka 4,5 månader i genomsnitt.

För att få igång byggandet behöver man kunna bygga kostnadseffektivt och ändamålsenligt. Byggbranschens produktivitet har utvecklats mycket dåligt i Sverige, och mer behöver göras för att byggbolagen ska bygga bra och billigt. Byggekostnaderna i Sverige ligger långt över EU-snittet, vilket bidrar till att det inte byggs tillräckligt med bostäder. En viktig faktor är att möjligheten till stordriftsfördelar inte tas tillvara tillräckligt. Projekten är ofta små eller delas upp på flera byggherrar, vilket minskar stordriftsfördelarna och försvårar möjligheten till lärande och förbättring under byggprojektets gång vilket också driver upp kostnaderna och minskar kvaliteten. Möjligheterna till områdesbyggnation, alltså att byggherrar i större utsträckning får möjlighet att bebygga ett större område och inte enbart enstaka hus, utan att det leder till likriktade arkitektoniska uttryck bär därför

stärkas. Större projekt öppnar också upp möjligheten för deltagande av utländska byggföretag för vilka det kan vara lönsamt att delta i större projekt, vilket skulle ha positiv inverkan på konkurrensen i byggsektorn.

Det nuvarande fastighetsbeståndet nyttjas inte effektivt och flyttkedjorna är tröga på grund av inlåsnings effekter på den svenska bostadsmarknaden. Det finns därför anledning att se över hur flyttskatterna kan sänkas för att undvika inlåsnings. Justeringar av dessa skatter bör dock ske samtidigt med justeringar av andra bostadsrelaterade skatter. Det är dock inte aktuellt att återinföra fastighetsskatten.

För att ge bättre förutsättningar för byggandet av fler hyresrätter bör systemet med presumtionshyror ses över ytterligare. Utvärderingar från Boverket visar exempelvis att den traditionella förhandlingsmodellen fortsatt är vanligast vid nybyggnation av hyresrätter. Samtidigt finns det rapporter om att flera bostadsprojekt inte hade blivit av utan presumtionshyror. För att ytterligare stimulera nybyggnation av hyresrätter bör möjligheten att tillåta en längre tidsgräns för presumtionshyrorna prövas. Även möjligheten att, inom ramen för de förhandlingar som sätter presumtionshyrorna, lättare kunna justera presumtionshyrorna, exempelvis genom en indexering, för att bättre fånga en ökande attraktivitet i nybyggt område bör ses över. Detta kan öka lönsamheten i investeringskalkylerna och därmed ge utrymme för att fler hyresrätter byggs.

3.6. God tillgång på kapital främjar innovation och entreprenörskap

Sverige har en internationellt sett stor finansiell sektor i förhållande till ekonomins storlek. De ger ett viktigt bidrag till den svenska tillväxten och säkerställer att många branscher och företag har god tillgång till kapital.

För att nya företag ska skapas och växa till är tillgången på kapital centralt. Sveriges entreprenörer behöver goda förutsättningar för att kommersialisera innovativa affärsidéer och utveckla växande företag.

I relation till jämförbara länder är dock mindre kapital i Sverige fördelat till de allra tidigaste utvecklingsfaserna av nya produkter eller tjänster, och riskkapitalet har också minskat över tid. Här har statliga finansieringsinsatser en viktig marknadskompletterande roll att spela. Det offentliga riskkapitalet har dock visat på begränsade resultat i detta avseende. Endast 27 procent av det offentliga riskkapitalet når företag i start-up fasen, och bara 0,2 procent i såddfasen. Det finns indikationer på att statligt riskkapital tränger undan privat kapital i senare faser, och de statliga fonder som finns är på många sätt överlappande vad gäller mål och mandat.

Vi vill därför fortsätta att effektivisera nuvarande offentliga riskkapitalstrukturer. Vi vill också gå vidare och bredda fokus till att förbättra den privata marknaden för tidigt

riskkapital. Genom att låta det offentliga kapitalet agera katalysator för privat kapital i tidiga faser kan vi öka den totala riskkapitalvolymen. Samtidigt kan det privata riskkapitalet förstärka förutsättningarna för effektiv och relevant kunskapsöverföring mellan investerare och entreprenör. Så kallade offentligt-privata fond-i-fondlösningar för det offentliga riskkapitalet bör därför införas med ambitionen att öka det privata engagemanget och vitalisera marknaden inom tidigt riskkapital.

Samtidigt behövs god konkurrens också på de finansiella marknaderna. Sveriges bankmarknad är koncentrerad till ett fåtal dominerande aktörer. Det borde alltså finnas utrymme för att förbättra konkurrensen. Det skulle både kunna underlätta företags möjlighet att få finansiering och stärka konsumenternas ställning gentemot bankerna. Ett steg i den riktningen är att se över vilka delar av finansmarknadsregleringarna som skulle kunna mildras för mindre finansiella företag.

4. Begynnande återhämtning i en orolig värld

4.1. Välskött ekonomi värnar jobben och välfärden

En politik som främjar tillväxten av nya jobb bygger på att Sverige har god ordning i de offentliga finanserna. En stark gemensam ekonomi är en av Sveriges viktigaste konkurrensfördelar och skapar trygghet för företag att investera och hushåll att konsumera. Stabilitet och ekonomiskt ansvarstagande är därför avgörande för att fler jobb ska kunna skapas.

Vikten av en ansvarsfull ekonomisk politik är fundamental och en viktig läxa från 90-talskrisen. Vi påminnes om det igen under de senaste årens finans- och skuldskris och den efterföljande, utdragna lågkonjunkturen.

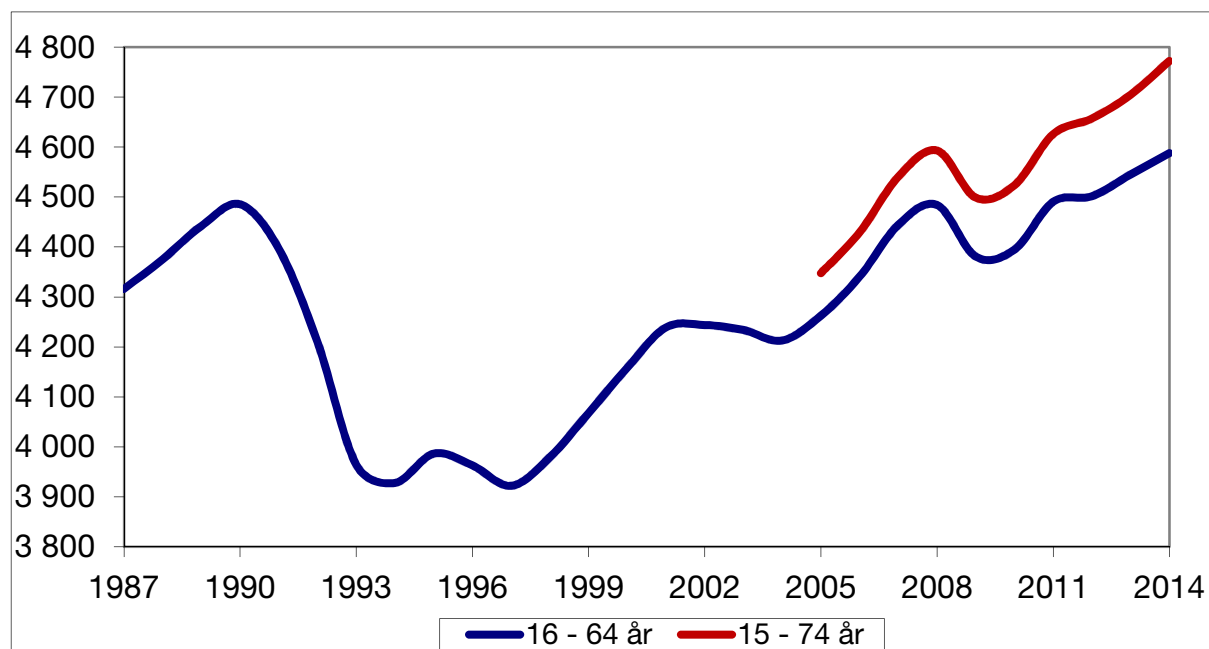
När krisen slog till i början 1990-talet saknade Sveriges ekonomi tillräcklig motståndskraft. Mångåriga försyndelser fick stora konsekvenser för arbete och välfärd. Åtstramningar, krispaket och budgetsaneringar följde i krisens spår och den offentliga skulden steg mellan 1990 och 1994 från cirka 40 till över 70 procent av BNP. I samband med krisen försvann en halv miljon jobb. Att det tog över 20 år för sysselsättningen bland kvinnor att nå samma nivåer som före krisen är ett tydligt exempel på krisens långvariga konsekvenser

Utifrån 90-talskrisens lärdomar reformerades många delar av svensk ekonomi samtidigt som ett ramverk för finanspolitiken infördes. Budgetdisciplinen skärptes. Ett utgiftstak skulle se till att kostnadstrycket dämpades. Överskottsmålet skulle bidra till att underskott inte bet sig fast och att statsskulden pressades ner.

Efter 90-talets dyrköpta erfarenheter fanns det nu bättre förutsättningar för – och tydligare krav på – att ansvarsfullt sköta svenska folkets gemensamma resurser i med- och motgång. De reformer som sjuösattes i spåren av krisen tillsammans med ett bättre politiskt ledarskap lade grunden för den ekonomiska styrka som tjänat Sverige väl under finanskrisen och den påföljande utdragna lågkonjunkturen.

Kombinationen av flera år av högkonjunktur och Alliansregeringens ekonomiska politik byggde upp stora överskott innan finanskrisen slog till 2008-2009. Det fanns alltså fallhöjd i de offentliga finanserna, vilket gjorde det möjligt för Sverige att bedriva en mer aktiv finanspolitik än många andra länder. Resultatet är tydligt. Sysselsättningen har ökat, samtidigt som statsskulden förblivit låg. Trots år av kriser är det fler som i dag försörjer sig själva, och Sverige tyngs inte av en omfattande skuldbörda på samma sätt som efter 90-talskrisen.

Figur 9. Sysselsättning, i tusental, från 1987 och framåt.



Källa: SCB

Allt detta lägger en god grund för fortsatt ekonomisk politik, men är inget skäl för att sänka reformtempot. Vi kan nu fokusera på att ytterligare stärka, istället för att tvingas sanera, Sveriges ekonomi. Nu är alltså tid att vara långsiktig och påbörja de mödosamma reformer som ska säkerställa att Sverige blir än mer konkurrenskraftigt i framtiden. Samtidigt har många andra länder, vars ekonomiska utveckling i hög grad påverkar Sverige, en lång väg kvar att gå. Det framgår till exempel av Internationella Valutafondens senaste prognos som visar att Euroområdet, vid sidan av Japan, bedöms ha den svagaste tillväxten bland de avancerade ekonomierna. Att återhämtningen i vårt närområde går trögt ställer än större krav på att fortsätta reformera vår ekonomi och öka vår konkurrenskraft.

Det faktum att kronan försvagats under det senaste året, samtidigt som oljepriserna fallit påtagligt, ger en välkommen förstärkning till den svenska tillväxten. Men ytterst bygger möjligheten till tillväxt och nya jobb på hur väl den svenska ekonomin fungerar. Här finns mer att göra, inte minst vad gäller den svenska exporten, som utvecklats svagt under krisåren.

Exporten står för cirka hälften av Sveriges BNP och den överväldigande majoriteten av exporten går till andra europeiska länder, som fortsatt uppvisar en relativt svag ekonomisk tillväxt. Det är därför viktigt att Sverige driver på för att andra europeiska länder ska fortsätta reformera och sanera sina ekonomier samtidigt som vi värnar den svenska exporten genom stärkt konkurrenskraft.

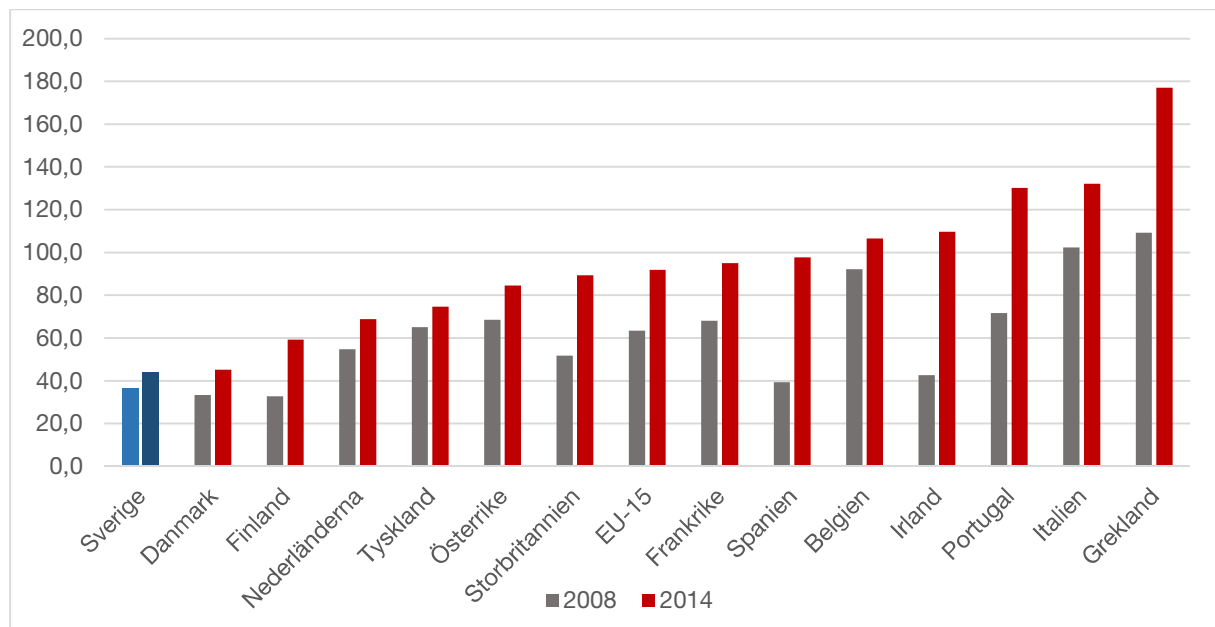
Innan exporten tar ordentlig fart är det hushållens efterfrågan som driver den svenska tillväxten. Konjunkturinstitutets hushållsbarometer visar emellertid att

hushållen, ända sedan hösten 2014, haft en pessimistisk syn på hur den svenska ekonomin kommer att utvecklas på sikt. Det är därför viktigt att politiska reformer bedöms i ljuset av hur det påverkar hushållens efterfrågan. Risken är annars att återhämtningen dämpas.

Svensk ekonomi behöver också föras tillbaka till balans och överskott. De underskott som är en naturlig följd av en aktiv finanspolitik kan annars bita sig fast och undergräva den styrka som behövs för att stå emot nästa kris. Det är nu, när återhämtningen inletts, som ansvaret prövas och överbudspolitiken blir som farligast.

Politiskt ledarskap handlar om att göra rätt även efter en kris. Även om den svenska statsskulden nu är låg har finanskrisen visat att sådant snabbt kan ändras om ett land inte har tillräckliga säkerhetsmarginaler. Före finanskrisen hade till exempel Sverige och Storbritanniens liknande skuldnivåer. Medan Sveriges statsskuld fortsatt ligger på en låg nivå, skenade Storbritanniens skuldsättning under krisårens och ligger nu på uppemot 90 procent av BNP. Statsskuldsräntorna riskerar att tränga ut viktiga investeringar samtidigt som den ekonomiska nedgången fört med sig nedskärningar och åtstramningar. Samma sak har skett i land efter land runtom i Europa.

Figur 10. Utveckling av den konsoliderade offentliga bruttoskulden i EU-länder, procent av BNP



Källa: Kommissionens vårprognos 2015

De höga skuldnivåerna medför också att flera länder i vår närhet uttömt sina möjligheter att stötta den egna, och i förlängningen även den svenska, ekonomin när nästa kris förr eller senare kommer. Dessutom är räntenivåerna i vår omvärld låga, och bedöms förbli så under överskådlig tid, vilket försvagar penningpolitikens

möjlighet att ge stöd vid nästa nedgång. Detta understryker betydelsen av att Sverige i tid bygger upp en egen ekonomisk styrka. Det leder också till att överskottsmålet bör ligga fast och respekten för det finanspolitiska ramverket värnas.

Storleken på den svenska finansiella sektorn ställer krav på ett stort mått av ansvarstagande, Kombinationen av den finansiella sektorns tydliga utlandsexponering samt dess beroende av internationell marknadsfinansiering, gör finanssektorn i Sverige extra sårbar för internationell ekonomisk oro. Vi behöver därför ha en särskilt hög beredskap och väl tilltagna marginaler för att i längden kunna undvika stora kostnader som skulle drabba statsfinanserna, arbetsmarknaden och välfärden.

Att värna finansiell stabilitet är därför viktigt för att motverka stora svängningar i ekonomin. Det finansiella systemet ska vara stabilt och pålitligt. Det finns ett stort allmänintresse i strama, tydliga och begripliga regleringar när det gäller den finansiella sektorn. Svenska skattebetalares pengar måste värnas och politiken ska både kräva och stimulera till ett gott ansvarstagande inom bank- och finanssektorn.

Hushållens skuldsättning fortsätter att utgöra ett orosmoment i den svenska ekonomin. De åtgärder som exempelvis Finansinspektionen har vidtagit, såsom bolånetak, har dämpat utvecklingen något men skuldsättningen är fortsatt hög. Finansinspektionen bör fortsätta arbetet med att se över hur en sundare amorteringskultur kan etableras.

Detta arbete bör dock göras med hänsyn till att hushållens efterfrågan i nuläget är central för den svenska tillväxten. Det blir dessutom än viktigare då regeringens politik på många områden slår mot hushållens efterfrågan genom skattehöjningar på arbete och resande. Ett amorteringskrav skulle exempelvis kunna vara ett viktigt steg för att säkra en sundare amorteringskultur. Utformningen av ett sådant bör dock göras på ett sådant sätt att det inte leder till onödiga försvagningar av den svenska tillväxten.

Att i nuläget trappa av eller avskaffa ränteavdragen skulle innebära en åtstramning av hushållens ekonomiska utrymme vilket i sin tur riskerar att skapa negativa effekter för den svenska ekonomin. Att företrädare för regeringen nu öppnar för detta är därför olyckligt, inte minst då hushållen redan har en pessimistisk syn på den ekonomiska utvecklingen. Denna pessimistiska syn bör inte förstärkas ytterligare. Att använda de ökade intäkter som avtrappade eller avskaffade ränteavdrag skulle medföra till att bygga ut bidragssystemen skulle dessutom vara dubbelt olyckligt. Hushållens ekonomi försvagas samtidigt som drivkrafterna för arbete minskar.

4.2. Ansvar för de offentliga finanserna

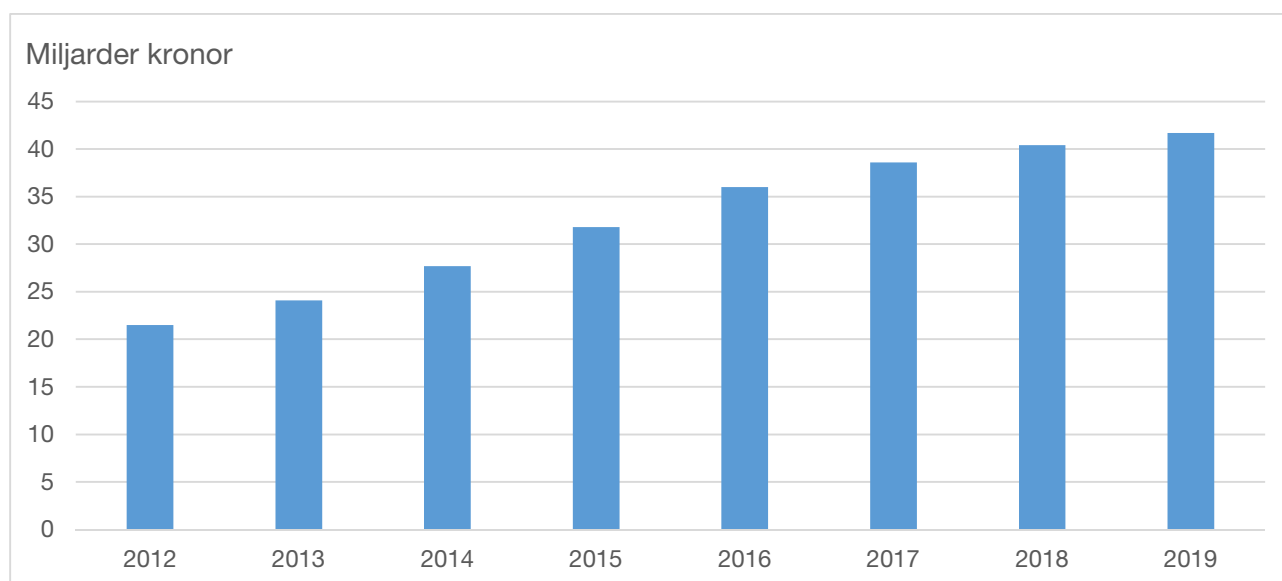
De offentliga finanserna har under de senaste åren präglats av ökade utgifter i flera av de större transfereringssystemen, som sjukförsäkringssystemet och på migrationsområdet. Mellan 2014 och 2019 rör det sig om ökade kostnader på cirka 53 miljarder kronor enligt utgiftsprognosen i regeringens vårproposition. Stora oplanerade utgiftsökningar riskerar att tränga undan satsningar för att stärka välfärden eller försvåra möjligheterna att bygga upp säkerhetsmarginaler inför nästa kris.

På sikt ställs de offentliga finanserna också inför stora demografiska utmaningar. I takt med att vi lever längre ökar kostnaderna för det offentliga åtagandet, till exempel genom högre kostnader för vård och omsorg. SCB:s prognoser visar också att försörjningskvoten väntas öka under de kommande decennierna. Om den demografiska utvecklingen inte möts med nya politiska reformer riskeras den långsiktiga hållbarheten i de offentliga finanserna vilket hotar jobb, tillväxt och välfärd.

För att minska de långsiktiga riskerna med ökande utgifter krävs både omedelbara åtgärder och ett långsiktigt reformarbete. Vi vet att detta är svårt men nödvändigt. Vi har gjort det förut.

Under lång tid och stärkt av Alliansens sjukförsäkringsreformer sjönk ohälsotalet kraftigt, och trenden mot ett allt bredare utanförskap kunde brytas. Det var bra och nödvändigt av flera skäl, i synnerhet för att inte fler sjukskrivna skulle slås ut från arbetsmarknaden via förtidspensionering. Men reformerna bidrog också till en bättre offentlig ekonomi och byggde upp viktiga buffertar som rustade Sverige inför finanskrisen. Sedan flera år ser vi dock att sjukfrånvaron ökar igen och att sjukpenningskostnaderna stiger. Bara sedan 2013 har sjukpenningen ökat med fyra miljarder kronor och denna utveckling förväntas fortsätta under de närmaste åren. Det finns också en tendens till att sjukskrivningstiderna blir längre. Orsakerna är sannolikt många, men enligt en rapport från Inspektionen för socialförsäkringen har Försäkringskassan minskat sina kontroller sedan 2011. Tillsammans med ökande sjukfrånvaro på grund av olika psykiska diagnoser är detta en oroväckande utveckling.

Figur 11. Utfall (2012-2014) och prognos (2015-2019) för statens utgifter för sjukpenning



Källa: Försäkringskassans prognos juli 2015

Samtidigt som sjukfrånvaron ökar, om än från en betydligt lägre nivå än förra gången, börjar regeringen riva upp de strukture reformer som gjordes inom sjukförsäkringen. Att avskaffa den bortre tidsgränsen är en riskabel väg att gå. Först och främst drabbas de sjukskrivna som riskerar att hamna utanför arbetsmarknaden för gott. Skulle utanförskapet återigen öka kraftigt riskerar dessutom de ökade kostnaderna som följer i dess spår att äta upp resurser som skulle behövas till annat. Till slut tvingas man då till mycket smärtsamma åtgärder. Istället bör nu flera, både kortsiktiga och långsiktiga, åtgärder vidtas för att i tid bryta utvecklingen mot ökande sjukfrånvaro.

Försäkringskassans arbete har, tillsammans med de striktare reglerna för beviljande av förtidspension och tydliga tidsgränser i sjukförsäkringen, varit avgörande för att få ned nivåerna på sjukfrånvaron till en betydligt rimligare nivå.

Men Försäkringskassans roll och uppdrag bör ytterligare förtydligas och förstärkas. Ett siffersatt mål för sjukpenningtalet och ohälsotalet bör införas i Sverige och ansvariga myndigheter för att uppnå målet bör definieras. Sverige bör ha en låg och stabil sjukfrånvaro som inte varierar över konjunkturcykler eller samvarierar med andra faktorer än vad försäkringen är avsedd för. Det låga och stabila målet bör ligga i paritet med andra jämförbara länders sjukfrånvaro. Försäkringskassan är en central aktör i måluppfyllelsen, men också Socialstyrelsen och landstingen är nyckelspelare. Dessa myndigheter bör ges i uppdrag att ta fram en gemensam handlingsplan för att uppnå målet. Vidare bör Försäkringskassan få ett särskilt uppdrag att öka och förbättra den uppföljning och de kontroller som ska ske vid de uppsatta tidsgränserna, särskilt vid 90 och 180 dagar.

Hälso- och sjukvården har en central roll för att bryta långvarig sjukfrånvaro, men samspelet med sjukförsäkringen behöver förtydligas och förstärkas. Den grundläggande brist på samverkan som följer av att sjukvården och sjukförsäkringen finansiellt och organisatoriskt inte har några starka gemensamma intressen och mål, måste balanseras bättre än idag.

Hälso- och sjukvården ska redan i dag ge stöd till sjukskrivna som behöver hjälp för att återgå i arbete eller studier, men detta uppdrag behöver förstärkas. I hälso- och sjukvårdspolitiken och de försäkringsmedicinska riktlinjerna, men också i forskning och tillsyn, bör återgång i arbete ingå som en parameter för framgång. Hälso- och sjukvårdens ansvar för att aktivt bidra till sjukskrivnas återgång i arbete bör förtydligas. Hälso- och sjukvårdslagen bör därmed, i linje med den parlamentariska socialförsäkringsutredningens förslag, innefatta krav på behandlings- och rehabiliteringsplanering för att återgå i arbete och krav på samverkan med arbetsgivare, Försäkringskassan och Arbetsförmedlingen.

För att öka landstingens drivkrafter att prioritera sjukskrivningsfrågan bör samtidigt den rörliga prestationsdelen i den statliga "sjukskrivningsmiljarden" öka. I nuvarande överenskommelse går 230 miljoner kronor till rörlig ersättning för de landsting som minskar sina sjukskrivningstal mest. Med ökande sjukfrånvaro bör den rörliga prestationsbaserade ersättningen både förstärkas och knytas närmare ansvarig läkare än i dag.

Till detta kommer att både starkare och rättvisare individuella incitament i sjukförsäkringen behövs för att färre ska vara sjukskrivna längre än nödvändigt. Dagens system med karensdag i sjukförsäkringen bör reformeras för att bli mer rättvist. I dag får den försäkrade som arbetar ett fåtal dagar i månaden, till exempel vid nattarbete, ett relativt sett större avdrag på sin inkomst än den med mera normala arbetstider. Dessutom kan arbetstagare i princip kringgå karensdagen genom att sjukanmäla sig när endast en kortare del av arbetsdagen återstår. Dagens system med en karensdag bör därför ersättas med ett karensavdrag. Karensavdraget ska uppgå till 20 procent av en genomsnittlig veckoersättning i form av sjuklön.

Att regler och ersättningsnivåer i sjukförsäkringen påverkar sjukfrånvaron är väl känt i forskningen. De ekonomiska incitamenten för återgång i arbete har en utformning som innebär att de är starkare vid längre tids sjukfrånvaro än vid kortare. Den första karensdagen är det enda och tydliga exemplet på en tröskel in i sjukförsäkringens sjuklönedel. Annars är de ekonomiska incitamenten för individen svagare tidigt i sjukperioden, och efter sjuklöneperiodens 14 dagar är de svagare också för arbetsgivaren. Långa sjukfall kan naturligtvis vara helt nödvändiga för den enskilde och sjukförsäkringssystemet ska ge trygghet i att den som är sjuk ska få stöd. Men om de långa sjukfallen ökar totalt sett skapas många problem och risker. För att

stärka incitamenten att komma tillbaka till arbete tidigare än idag är vi beredda att införa ett karensavdrag vid sjuklöneperiodens slut, vid övergången från sjuklön till sjukpenning, det vill säga vid dag 15.

Ekonomisk styrning och regelverk kan användas för att få effekt på kort sikt, som sedan kan verka normerande på längre sikt. Det är nödvändigt men kommer inte att räcka. Parallellt med omedelbara åtgärder bör därför en långsiktig agenda styra reformerna inom sjukförsäkringen.

De psykiska diagnosernas andel av nya sjukfall i sjukförsäkringen har ökat över tid och utgör i dag cirka 22 procent av det totala inflödet. Samma trend finns i många andra västländer. För att motverka en utveckling mot allt fler och allt längre sjukfall i psykiska diagnoser bör stödet vid psykisk ohälsa förbättras. Den så kallade rehabiliteringsgarantin ersätter landstingen för vissa medicinska rehabiliteringsinsatser i syfte att förebygga sjukskrivning eller öka återgången i arbete. Den bör i större utsträckning fokusera på sådana behandlingar som har visat tydliga effekter i form av lägre sjukfrånvaro, till exempel kognitiv beteendeterapi (KBT).

När det gäller KBT finns det dessutom ett behov av att utveckla och sprida nya och bättre behandlingsmetoder för personer med psykisk ohälsa genom mer forskning och bättre tillgång till utbildning. En riktad statlig satsning på forskning inom KBT bör därför genomföras. Samtidigt bör ytterligare åtgärder för att särskilt motverka kvinnors ohälsa och förbättra kvinnors arbetsmiljö genomföras.

Arbetslöshetsförsäkringen har under Alliansregeringen förändrats i syfte att uppmuntra till arbete, öka sysselsättningen och stärka dess roll som omställningsförsäkring. Motsatt effekt riskeras nu med det förslag till höjd arbetslöshetsförsäkring som regeringen har lagt fram. Finanspolitiska rådet bedömer exempelvis att dessa förslag leder till 27 000 färre jobb.

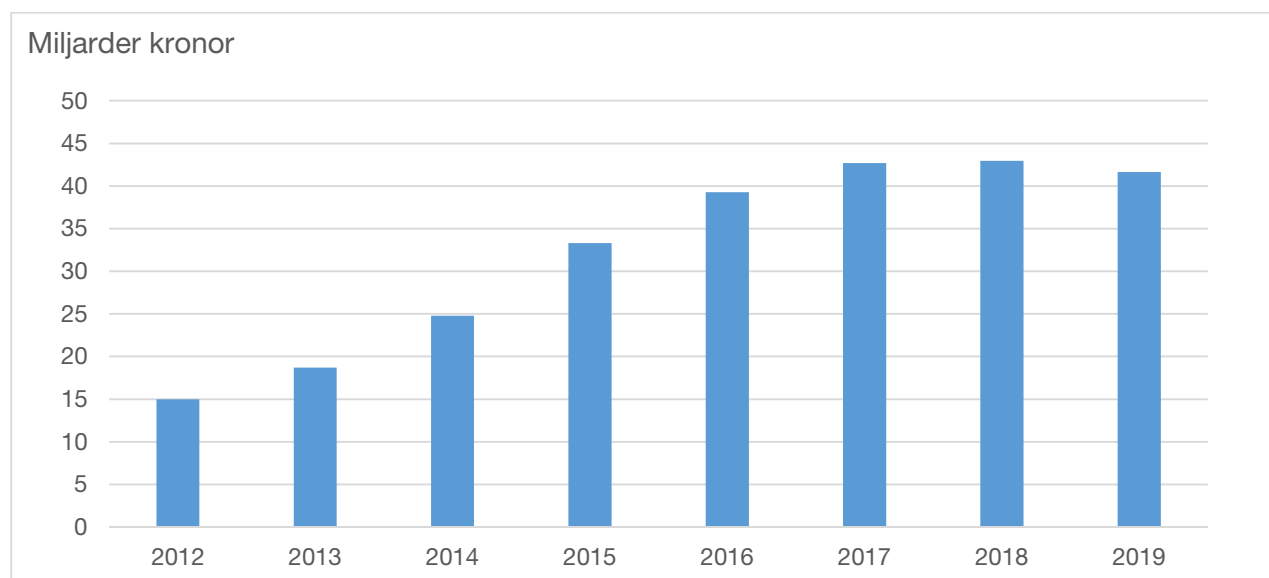
Det är viktigt att värna a-kassans roll som omställningsförsäkring. Samtidigt måste ersättningen utformas så att arbetslöshetsperioderna inte förlängs på grund av att människor skjuter upp sitt jobbsökande eller ställer för höga krav för att acceptera ett nytt jobb. Nivån på taket i a-kassan, samt ersättningens avtrappning, bör därför fortsatt vara sådan att den tydligt uppmuntrar till att söka och skaffa jobb. Taket i a-kassan bör därför under de 300 första dagarna av arbetslösheten uppgå till 760 kronor per dag och därefter uppgå till 680 kronor per dag. Förslaget innebär en höjning de 300 första dagarna jämfört med nuvarande försäkring men ger starkare drivkrafter till arbete än regeringens förslag som träder i kraft i september.

Socialförsäkringarna är helt avgörande utgiftsposter i den svenska offentliga ekonomin. Tillsammans med pensionssystemet betalas transfereringar motsvarande

cirka 1,2 miljarder kronor ut varje dag. Att missköta pensions- och andra socialförsäkringssystem kan alltså vara förödande för ett lands ekonomi. Väl utformade skyddssystem bidrar däremot till att människor effektivt kommer tillbaka i arbete och egenförsörjning så fort som möjligt.

Det finns ytterligare andra delar av de offentliga finanserna där kostnadstrycket ökar. Det utdragna kriget i Syrien och andra kriser i världen har lett till att rekordmånga människor söker sig till Sverige. Detta har medfört ökade utgifter för asylmottagandet och etableringen av nyanlända. Statens utgifter väntas öka från 25 miljarder kronor 2014 till 45 miljarder 2018. Här krävs effektiviseringsåtgärder för att begränsa kostnadsutvecklingen, samtidigt som ett mer flexibelt och ändamålsenligt asylmottagande utvecklas. Dessa reformer måste gå hand i hand med en effektivare integrationspolitik som ser till att människor som kommer till Sverige snabbt kommer i arbete.

Figur 12. Utfall (2012-2015) och prognos (2015-2019) statens utgifter för migration och integration



Källa: Migrationsverkets och Arbetsförmedlingens prognos juli 2015

I och med ett allt mer ansträngt mottagningssystem hos både Migrationsverket och kommunerna skapas flaskhalsar i systemet. Då tillgången på kommunplatser är för låg är drygt 13 000 personer fortfarande inskrivna i Migrationsverkets boenden, trots att de har uppehållstillstånd och borde påbörja sin etablering. Samtidigt leder det stora behovet av bostäder till att Migrationsverket tvingas upphandla tillfälliga anläggningsboenden som är flera gånger dyrare än ordinarie anläggningsboenden. För att minska flaskhalsarna i systemet bör myndigheternas ansvarsfördelning och samarbetsformer ses över. Till exempel bör Länsstyrelserna överta det bosättningsansvar som i dag åligger Arbetsförmedlingen.

Under 2014 var Georgien, Kosovo, Serbien och Albanien bland topp tio asylländer i Sverige. Mindre än fem procent av dessa ansökningar beviljas. Den totala tiden från ansökan till återvändande (*end-to-end tid*) för ansökningar från dessa länder med mycket låg beviljandegrad är i dag 16 månader. Många andra EU-länder har sedan länge så kallade listor på säkra länder; vilket i korthet innebär att sökande från länder där beviljandegraden är låg och söktrycket högt ska prioriteras och påskyndas. Principen för säkra länder bör införas i Sverige för de fall där beviljandegraden konsekvent under flera års tid understigit fem procent. Dessa ansökningar måste hanteras i särskild ordning så att de prioriteras och en tydlig tidsgräns bör införas för handläggningen av dessa ärenden. Att på kort sikt minska end-to-end tiden från dagens sexton månader till tio månader borde vara ett minimum.

En annan utmaning finns inom mottagandet för ensamkommande barn, där nuvarande boendeformer inte är anpassade för barnens behov samtidigt som dessa platser ofta innebär höga kostnader. Boendet för ensamkommande barn bör göras mer ändamålsenligt genom att en ny boendeform, "stödboende", införs i socialtjänstlagen och ersättningsystemet läggs om till schabloniserad ersättning för de dominerande boendeformerna.

Med nuvarande utveckling av de offentliga utgifterna är sjukförsäkringen samt migrations- och integrationsområdet de mest prioriterade att hantera. Samtidigt bör en löpande och regelbunden översyn av möjligheter till effektiviseringar ske på samtliga politikområden. En formaliserad process under Finansdepartementets ledning och i samarbete med övriga departement bör införas för att årligen se över och pröva utgiftsutvecklingen, framförallt i de större transfereringssystemen. Också inom infrastrukturområdet bör modeller och processer för prövning och uppföljning av investeringar särskilt förbättras.

Det är också viktigt att upprätthålla god kostnadskontroll i olika ersättningsystem genom att motverka fusk, missbruk, överutnyttjande och rena bidragsbrott. Brottsförebyggande rådet pekar bland annat på problem med förfalskade intyg som kan leda till miljonutbetalningar över tid. Särskilt problematiskt är det fusk som sker vad gäller bidrag och stöd till företag som utför olika samhällstjänster. Bedrägerier mot Försäkringskassan (assistansersättning), Arbetsförmedlingen (företagarstöd) och Länsstyrelserna (statlig lönegaranti) uppgår till hundratusentals kronor eller till och med miljonbelopp per ärende. Dessutom snedvrider de oseriösa företagen konkurrensen inom vissa branscher.

Fusk och överutnyttjande i bidragssystemen måste motarbetas bättre och kontrollsystemen vid utbetalningar till företag bör stärkas. Möjligheten att utvidga lagen om underrättelseskyldighet vid misstänkta felaktiga utbetalningar från att endast innefatta utbetalningar till individer till att också innefatta utbetalningar till

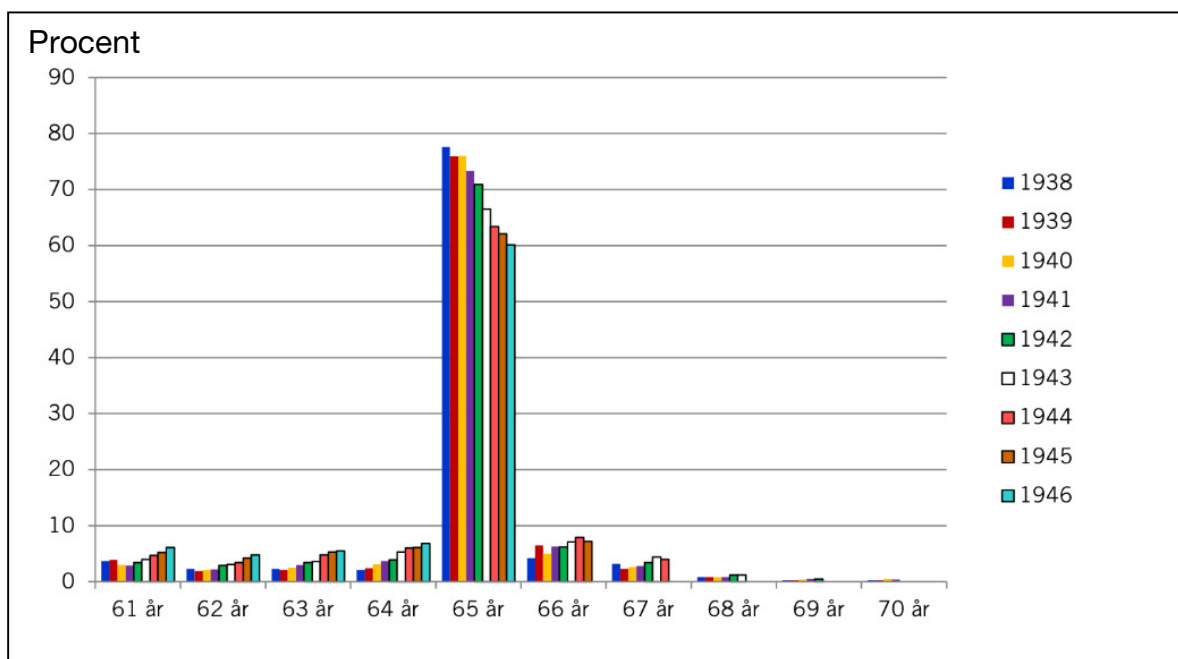
företag bör ses över. Den moderna och grova ekonomiska bidragsbrottsligheten sker många gånger i bolagsform och söker sig till de största och mest långvariga ersättningarna. Att upptäcka och bekämpa sådana brott handlar både om spara mångmiljonbelopp, och om att bevara legitimiteten i de bidragssystem som missbrukas.

För att långsiktigt värna de offentliga finanserna kommer det även finnas ett behov av breda reformer kopplade till den demografiska utvecklingen. När vi lever längre ökar pressen på vård och omsorg och inte minst på pensionssystemet. Enligt Konjunkturinstitutets beräkningar kommer en oförändrad pensionsålder sänka pensionerna, både i relation till lönen före pensionering, och i relation till de flestas förväntningar. Det skulle i sin tur utsätta hela pensionssystemet för starka politiska påfrestningar, som den svenska pensionsöverenskommelsen sannolikt skulle ha svårigheter att stå emot. Det skulle utgöra en mycket stor framtidsrisk för svensk ekonomi.

Att öka drivkrafterna – eller rättare sagt både viljan, förmågan och möjligheten – att jobba ett längre yrkesliv är därför centralt för att värna de offentliga finanserna. I takt med att människor lever allt längre upplevs det dessutom som naturligt för många att jobba högre upp i åldrarna, såväl för lönen det ger som för att man trivs på en arbetsplats och för att man fortfarande känner tillfredsställelsen av att göra en värdefull insats.

Det är således positivt att en allt större andel äldre väljer att jobba även efter 65 års ålder. Mellan 2006 och 2014 ökade andelen sysselsatta i åldern 65-74 år med sex procentenheter. Att fler äldre väljer att jobba är ett resultat av en aktiv politik. Det har blivit billigare att anställa personer över 65 år och det förstärkta jobbskatteavdraget för äldre har ökat drivkrafterna för människor att jobba längre. Det finns också fler som skulle vilja och kunna arbeta längre men som hindras av bland annat av negativa attityder och regler som gynnar tidigt uttag av pension. Trots ökad spridning i pensioneringsålder, både uppåt och nedåt, är fortfarande 65-årsnormen alltför dominerande. Mer måste göras för att bryta den, och ju fler äldre som fortsätter jobba, desto naturligare blir det för andra på arbetsplatsen, oavsett ålder.

Figur 13. Uttagsålder av ålderspension per kohort



Källa: Socialdepartementet

Vi vill därför, inom ramen för pensionsöverenskommelsen, öka drivkrafterna för ett längre yrkesliv. Det bör bland annat ske genom att man ser över gränserna för uttag av inkomstgrundad allmän pension, för tidigaste uttag av garantipension och äldreförsörjningsstöd samt för uttag av pension som grundas på avdragsgill avgift. Möjligheten att indexera denna typ av pensionsregler i takt med en ökande livslängd och bättre hälsotillstånd bör också övervägas. Vi vill också utvidga rätten att kvarstå i anställning till 69 år, men samtidigt öppna det ”fönster” för äldre i lagen om anställningsskydd som i praktiken leder till helt onödiga uppsägningar.

Åtgärder för att förhindra ett förtida utträde ur arbetslivet på grund av ohälsa, såsom satsningar på bättre arbetsmiljö, kan också förlänga arbetslivet. Enligt Pensionsåldersutredningen har drygt 40 procent av kvinnorna och 30 procent av männen som lämnat arbetsmarknaden för gott före 65 års ålder sjukersättning som huvudsaklig inkomstkälla. Av dessa har cirka 80 procent hel sjukersättning. Bättre möjligheter till omställning mitt i livet skulle bidra till ett längre arbetsliv.

Det förhöjda jobbskatteavdraget som ges till personer som fyllt 65 år vid årets ingång har utvärderats av Finansdepartementet och IFAU och visar på tydliga sysselsättningseffekter. Att utöka jobbskatteavdraget är därför ett effektivt sätt att öka äldres arbetskraftsdeltagande. Det förhöjda jobbskatteavdraget bör därför ges till personer från och med det år man fyller 64 år för att stärka drivkrafterna för erfarna medarbetare att jobba längre.

5. Sverige ska vara ett land i social rörlighet

Under de första årtiondena efter andra världskriget ökade andelen ungdomar från svensk medel- och arbetarklass som gick vidare till gymnasie- och universitetsstudier kraftigt. 1938 var det bara fyra procent av en årskull som tog studentexamen. Utvecklingen som sedan följde var en konsekvens av att de svenska utbildningssystemen öppnades upp för dem som inte tidigare haft tillgång till högre utbildning. Man såg att det fanns människor som hade potential men som inte kom till sin rätt och gav fler möjligheten att pröva sina vingar. Berättelsen om någon som kommer från små förhållanden, anstränger sig hårt och lyckas bra är fortfarande ett levande ideal i Sverige.

Den rådande svenska självbilden är av ett land med en hög grad av social rörlighet. Bilden stärks av den traditionella betoningen på fördelningspolitik, och den forskning som pekar på korrelationen mellan låg ojämlikhet och hög social rörlighet. Att Sverige har högre fördelningspolitiska ambitioner än de flesta jämförbara länder är nog uppenbart. Hur det förhåller sig för svensk del när det gäller den sociala rörligheten är inte lika uppenbart.

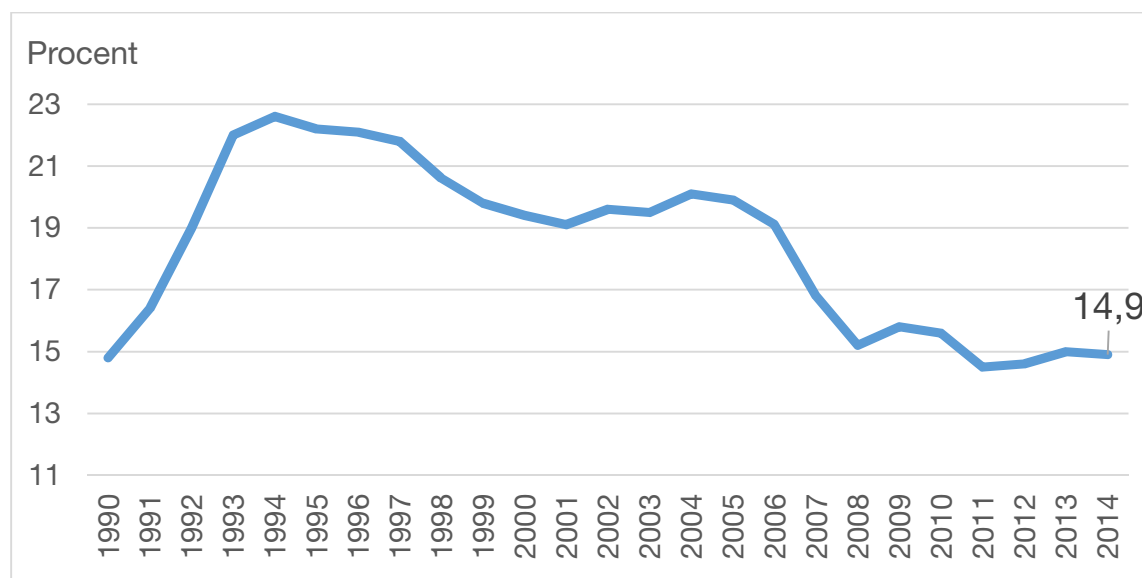
I Sverige har man över tid kunnat se en något sjunkande *korrelation* mellan föräldrarnas inkomster och barnens, vilket antyder att den äldre generationens inkomster sakta betyder mindre för barnens en generation senare. Samtidigt ökar *inkomstelasticiteten* vilket innebär att det blir ett större genomslag på barnens inkomster om föräldrarna tjänar lite mer. Internationella mätningar visar att Sverige är marginellt bättre än USA när det gäller social rörlighet. USAs bristande förmåga att leva upp till den amerikanska drömmens löfte har varit föremål för livlig debatt livligt i amerikansk politik och akademi. I Sverige har det varit betydligt tystare trots att även den svenska självbilden kan behöva justeras.

I en nyligen utkommen rapport från IFAU konstateras att den sociala rörligheten i Sverige är relativt god för de flesta som befinner sig i mitten av inkomstfördelningen, delvis och ganska självklart på grund av ganska små löneskillnader i en stor del av fördelningen. Men detta gäller inte för dem med de högsta och de lägsta inkomsterna, där rörligheten är betydligt lägre. Att de fattigaste barnen i hög utsträckning ärver sina fattiga föräldrars ekonomiska framtid är ett tecken på ett stort misslyckande. När det gäller social rörlighet borde Sverige lyckas bättre än idag.

En av Alliansregeringens viktigaste framgångar var att utvecklingen mot ett allt bredare utanförskap kunde brytas. Utanförskapet mäts som antalet – och andelen – personer, uttryckt i helårsekvivalenter, som lever på olika typer av sociala ersättningar. Efter 90-talskrisen steg utanförskapet dramatiskt och uppgick till som högst nästan 23 procent. Det innebar att mer än var femte svensk i arbetsför ålder

levde helt på sociala ersättningar. Siffran sjönk sedan i måttlig takt innan den började stiga igen i början på 2000-talet. Under tilltagande oro över utvecklingen sattes så småningom "halveringsmålet" av den dåvarande socialdemokratiska regeringen. Tillsammans med Alliansregeringens sjukförsäkrings- och skattereformer resulterade detta i en betydande minskning av utanförskapet, och siffran för 2014 är nu nere på 14,9 procent. Det betyder en viktig förbättring av både svensk välfärd och ekonomi. Fortfarande befinner sig dock var sjunde person i Sverige i utanförskap, och detta utanförskap behöver tryckas tillbaka ytterligare.

Figur 14. Andelen, i helårsekvivalenter, i åldrarna 20-64 år som försörjs med sociala ersättningar och bidrag (i procent)



NB: Inklusive etableringsersättning för nyanlända

Källa: SCB och Försäkringskassan

Utanförskapet har minskat samtidigt som fler jobbar mer än förr.

Sysselsättningsgraden är högre i Sverige än i nästan alla andra länder. Svenskarna jobbar dessutom högre upp i åldrarna än de flesta andra. Fler som är över 65 fortsätter att jobba eller startar företag, trots pensionering och i Sverige arbetar kvinnor i nästan lika hög grad som män.

Detta är en i grund och botten mycket positiv utveckling och en betydande styrka för svensk ekonomi och arbetsmarknad. Men det betyder också att vi till skillnad från många länder inte har många lågt hängande frukter kvar att plocka. Ska Sverige komma längre ställer det större krav på ytterligare reformer.

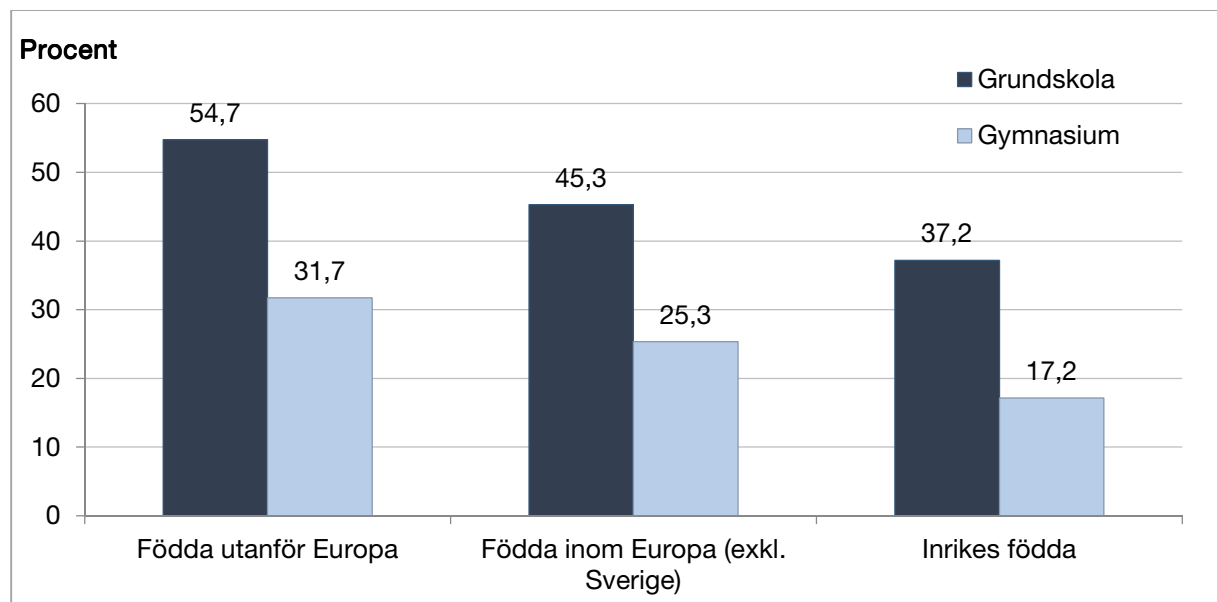
5.1. Utbildning och integration lägger grunden för social rörlighet

Utmaningarna ser idag annorlunda ut. Människor i 50-årsåldern förtidspensioneras inte längre brett bort från svensk arbetsmarknad och gemenskap. Däremot ser vi, som beskrivet, ett nytt utanförskap som växer fram. Det är smalare men djupare, och det finns uppenbara problem som vi måste ta oss an.

Arbetslösheten är mycket hög bland unga människor utan utbildning. För dem med gymnasie- eller högskoleutbildning är arbetslöshetsnivåerna inte lika oroande och i den meningen är ungdomsarbetslösheten inte ett *generellt* problem. För dem som däremot saknar utbildning är bilden desto mer bekymmersam. Utan gymnasieutbildning i bagaget finns en mycket hög risk att man blir arbetslös och att arbetslöshetsperioderna blir långa.

Sett till gruppen utrikes födda, och framförallt utomeuropeiskt födda som dessutom av naturliga skäl ofta saknar erfarenhet av svensk arbetsmarknad och kunskaper i svenska och engelska, är risken för arbetslöshet ännu större. Tillhör man båda dessa grupper – som utrikes född med låg utbildning – är riskerna mycket stora för långvarig arbetslöshet.

Figur 15. Ungdomsarbetslöshet för olika utbildningsnivåer, kalenderkorrigerad.



Källa: SCB

Det finns stora och långvariga brister i svensk integrationspolitik. Det märks tydligt i skillnaden mellan Sverige och andra länder när det gäller att integrera människor som är födda utomlands på arbetsmarknaden. Sysselsättningsgapet, det vill säga skillnaden i sysselsättningsgrad mellan inrikes och utrikes födda, är större i Sverige än i princip alla andra jämförbara länder. Om Sverige fortsatt ska vara ett framgångsrikt land i den pågående globaliseringen måste detta förbättras avsevärt.

Det finns två väsentliga skillnader mellan förr och nu. Det ena är att det gamla var ett brett utanförskap. Nu är det smalt men djupt. Det andra är att det gamla utanförskapet drabbade personer i alla åldrar. Människor som var på väg att lämna arbetslivet förtidspensionerades för tidigt istället för att tas tillvara. Det nya utanförskapet är ett ungt utanförskap. Det betyder att det är människor med

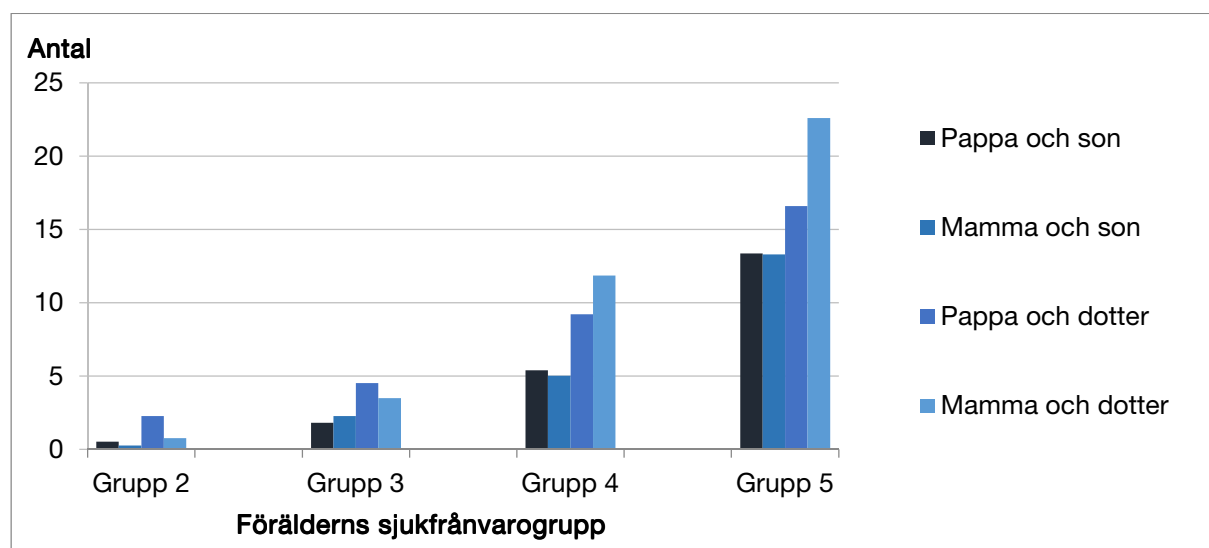
decennier framför sig, som skulle kunna göra nytta på svensk arbetsmarknad och i det svenska samhällslivet, som hamnar i bidragsberoende istället. Om vi inte ser dessa problem och gör något åt dem så bäddar vi för ett långvarigt utanförskap med allvarliga sociala och ekonomiska konsekvenser.

5.2. Risk för social ärftlighet

Det nya utanförskapet understryker väl belagda risker för social ärftlighet, där en generations sociala problem går i arv till nästa. Flera typer av sociala problem tenderar att gå i arv: andra generationens bidragsberoende, andra generationens missbruk och till och med andra generationens suicidrisker är belagda i forskningen.

Den sociala ärftligheten slår inte bara igenom på klassiska sociala problem, utan även i den svenska socialförsäkringen. I den studie som gjordes på social ärftlighet i sjukförsäkringen fann man att barn till föräldrar med hög sjukfrånvaro löper betydligt större risk för egen omfattande sjukfrånvaro, en hel generation senare. Det innebär att det som i dag görs för att begränsa föräldrars sjukskrivningsperioder i praktiken också är ett sätt att begränsa deras barns långsiktiga risk för hög sjukfrånvaro.

Figur 16. Barns genomsnittliga sjukfrånvarodagar per sjukfrånvarogrupp



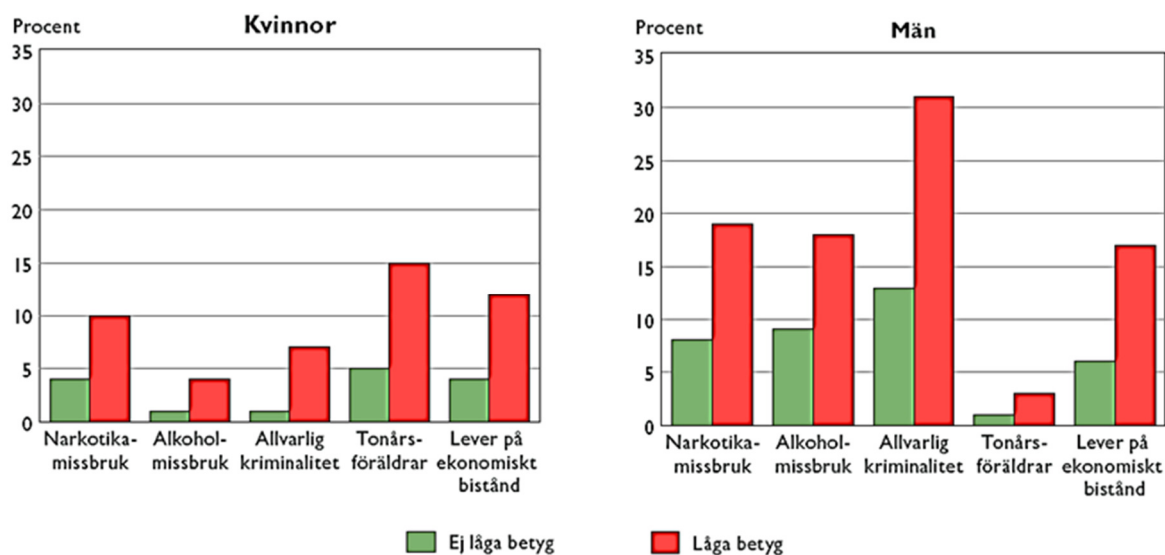
Källa: ISF, rapport 2012:7

En annan grupp som är välkänd och väl studerad i svensk forskning är de allra mest socialt utsatta barnen: fosterbarnen. De placerade barnen lider av överrisker på i stort sett alla sociala problem som vi kan namnet på.

Men det finns riskfaktorer – och skyddsfaktorer. Skolresultatens betydelse för sociala risker börjar nu klarläggas. För de unga som lever i familjer med sociala problem men går ut skolan med åtminstone godkända betyg, minskar riskerna betydligt jämfört med dem med samma bakgrund men som går ut skolan utan betyg eller med mycket låga. Utbildning är en skyddsfaktor. Att sakna utbildning är en

riskfaktor som blir ännu tydligare för den som har andra riskfaktorer med sig från början.

Figur 17. Andel av kvinnor och män med sociala problem utifrån utbildningsbakgrund



Källa: Social rapport 2010 (Socialstyrelsen)

Den omgivande miljön, och geografisk rörlighet, är också en viktig faktor. I en studie av Raj Chetty från Harvard påvisas att socialt utsatta barn som flyttar från socialt problematiska områden till andra områden får långsiktigt bättre livsinkomster. Omgivningen har med andra ord stor betydelse för hur det går för de barn som kommer från socialt utsatta förhållanden. Dessa insikter borde vara fundamentala också för den ekonomiska politiken.

5.3. Politik för rörlighet

Att formulera en framgångsrik politik för högre social rörlighet är en av vår tids stora sociala och ekonomiska utmaningar. Ju mer olika människor är, med avseende på bakgrund, värderingar och livsval, desto mer olika blir människors livsöden. Att det i dag finns färre kollektiva krav och större möjligheter till egna val och ett eget ansvarstagande är i sig positivt. Men barns framtid ska inte i första hand vara ett resultat av föräldrarnas livsval. Barn i Sverige borde få ärva det bästa av sina föräldrar, inte det sämsta.

Sverige har en historia att bygga vidare på, som nu måste nå de som idag börjar med sämst förutsättningar. Det mest löftesrika i den svenska jämlikhetstraditionen är varken den gamla du-reformen, de självägande bönderna eller den sammanpressade lönestrukturen. Mest betydelsefullt har varit att många började få frågan vart de var på väg och vad de ville snarare än vad de kom ifrån eller vad de hette i efternamn. Detta arv är värt att ta fasta på och bygga vidare ifrån.

Allt börjar med skolan. Få faktorer påverkar framtidsutsikterna på ett lika påtagligt sätt som huruvida man som barn tar sig igenom grundskolan med godkända betyg och vidare till gymnasiestudier. Särskilt viktigt är skolan för dem som har sämst förutsättningar med sig hemifrån. Familjer som får stöd av socialtjänsten ska därför få hjälp att söka sig till skolor utanför utanförskapsområden och Socialtjänsten ska prioritera skolresultaten för barnen i familjer med sociala problem. Vi vill också se att sommarskola från årskurs sex erbjuds alla som riskerar att halka efter. Satsningen på karriärlärartjänster i socialt utsatta områden bör fördubblas.

Förskolan har stor betydelse för barns chanser att lyckas senare i livet och en viktig utgångspunkt är att förskolan ska vara mer än bara barnomsorg. Forskningen visar exempelvis att barn som vistats på förskola har en bättre utveckling än barn som enbart får omsorg i hemmet. Förskolans uppgift att lägga grunden inför skolstarten spelar särskilt stor roll för barn som kommer från studieovana hem. Därför bör barn till föräldrar med regelbunden kontakt med socialtjänsten få mer tid i förskolan. Även en särskild satsning på språkutveckling hos förskolebarn med bristande kunskaper i svenska bör genomföras.

I dag lever många barn med separerade föräldrar och de allra flesta föräldrar tar så klart fortsatt fullt ansvar för sina barn efter en skilsmässa eller separation, både vad gäller ekonomi och andra åtaganden. Samtidigt är det för många, framför allt pappor, som inte tar sitt ekonomiska ansvar och många ensamstående mammor får därför leva med mycket små ekonomiska marginaler. Det behöver säkerställas att fler föräldrar betalar underhåll som motsvarar deras levnadsstandard. Detta kräver att dagens utformning med parallella system, och incitament att endast betala underhållsstödets nivå, förändras. En neutral utbetalare och indrivare av underhållet, som Försäkringskassan, bör övervägas.

I många länder handlar debatten om social rörlighet fortfarande om att få tillgång till kvalitativ förskola och grundläggande utbildning. I andra om möjligheten att finansiera högre utbildning. I Sverige är de formella hindren borta och tillgängligheten hög, även om mer behöver göras för att stärka kvaliteten. De reformer för social rörlighet som i många länder handlar om tillgången till utbildning, handlar i Sverige snarare om vägen in till det första jobbet.

Får man inte sitt första jobb kan man inte heller få sitt andra eller tredje jobb, än mindre det jobb man drömmer om. Om man har ett arbete eller inte är vattendelaren i svenskt samhällsliv och avgör tillhörigheten till sociala skyddssystem. Värdesätter inte Sverige de jobb som det är möjligt att ta sig in till utan höga kvalifikationer, får färre chansen att göra den sociala och kompetensmässiga resan till mer avancerade och välbetalda jobb.

För att bredda vägen till jobb, med särskild tyngdpunkt på de grupper som befinner sig längst från arbetsmarknaden, föreslår vi en rad olika reformer. En tydlig arbetslinje i försörjningsstödet samt förstajobbet-avdraget ökar drivkrafterna för att arbeta för personer med låga inkomster. Även möjligheten att införa en utbildningsplikt för nyanlända vuxna som saknar grundskolekompetens bör utredas. Etableringsplanen för nyanlända bör förlängas från 2 till 3 år och den jobbstimulans som finns under etableringsfasen, det vill säga möjligheten att få etableringsersättning samtidigt som man jobbar, bör förlängas från 6 till 12 månader efter anställning. Samtidigt bör aktivitetskraven i etableringsfasen för nyanlända öka.

Ökningen av unga förtidspensionärer bör brytas genom bättre insatser och kontroll hos Försäkringskassan och att ersättningssystemet i gymnasiesärskolan inordnas i ordinarie studiehjälpssystem.

Det tredje reformområdet handlar om företagande som social och ekonomisk trampolin, att kunna göra själv det andra inte gör, att kunna starta sin egen verksamhet och rå sig själv; att kunna anställa landsmän som har en fördel av att förstå de egna referensramarna. Det företagandet är svagare i Sverige än i många andra framgångsrika invandrarländer. För att underlätta för nyföretagande bör generella åtgärder som minskat krav på aktiekapital och effektivare regelsystem som kräver mindre administration införas. För att särskilt underlätta för utrikes födda som vill starta företag bör företagsrådgivningen som tillhandahålls av IFS stärkas.

Ska Sverige bli ett framgångsrikt land i denna internationalisering måste fler kunna komma till sin rätt. Jämlikhet och klassisk fördelningspolitik kommer förbli viktigt. Vi vill vara ett land som håller ihop, där möjligheterna omfattar alla. Men alla har inte samma start. Vår förmåga till ökad social rörlighet kommer definiera Sveriges förmåga att leva upp till våra egna historiska ideal.

Källhänvisning

Arbetsförmedlingen. Arbetsförmedlingens återrapportering 2015, Etablering av vissa nyanlända – statistik kring etableringsuppdraget.

Arbetsförmedlingen. Månadsstatistik.

Arbetsförmedlingen. Remissyttrande förändringar i husavdraget. 2015.

Boverket. Boverkets indikatorer maj 2015.

Boverket. Det svenska hyressättningsystemet, rapport 2014:13

BRÅ. Intyget som dörröppnare till välfärdsystemet, En rapport om välfärdsbrott med felaktiga intyg (2015:8).

Chetty och Hendren, Harvard University och NBER. The Impacts of Neighborhoods on Intergenerational Mobility: Childhood Exposure Effects and County-Level Estimates. 2015.

Cornell University, INSEAD och WIPO. The Global Innovation Index 2014: The Human Factor In innovation, Fontainebleau, Ithaca, and Geneva.

Dahlberg, Edmark, Hansen och Mörk. Fattigdom i folkhemmet: Från socialbidrag till självförsörjning. SNS Förlag, 2008.

Entreprenörskapsforum. Entreprenörskap i Sverige – nationell rapport 2015.

Entreprenörskapsforum. OECDs utvärdering av Sveriges innovationspolitik - En sammanställning av OECDs analys och rekommendationer, VINNOVA Information VI 2013:21.

EU-kommissionen. Innovation union scoreboard 2015.

Finansdepartementet. Bostadsmarknaden och den ekonomiska utvecklingen, Långtidsutredningen, SOU 2015:48.

Finanspolitiska rådet. Svensk finanspolitik 2015.

Försäkringskassan. Anslagsuppföljning 2015-07-20, Dnr 811-2015.

Försäkringskassan. Sjukfrånvarons utveckling, Socialförsäkringsrapport 2014:18.

IFAU. Om förhöjt jobbskatteavdrag och sänkta arbetsgivaravgifter för äldre, rapport 2012:16.

IFAU. Att skatta intergenerationella inkomstsamband: en jämförelse av de vanligaste måtten, rapport 2015:9.

Inspektionen för socialförsäkringen. Tidsgränserna i sjukförsäkringen, Rapport 2015:5.

Inspektionen för socialförsäkringen. Från förlängd skolgång till nedsatt arbetsförmåga, Rapport 2012:1.

Internationella valutafonden. World Economic Outlook Update July 2015.

Konjunkturinstitutet. Konjunkturläget december 2011, Fördjupning Långsiktiga effekter på arbetsmarknaden av ekonomisk-politiska reformer.

Konjunkturinstitutet. Konjunkturbarometern, november 2014 till och med juli 2015.

Migrationsverket. Årsredovisning 2014.

OECD. Research and development (R&D). Gross domestic spending on R&D, Total, % of GDP, 2000 – 2014.

OECD. Taxing Wages 2015.

Regeringskansliet. Vårpropositionen 2014, Bilaga 4: Redogörelse för regeringens reformer 2006–2014 för tillväxt och full sysselsättning.

Riksbanken. Den långsiktiga utvecklingen på svensk arbetsmarknad, Penningpolitisk rapport juli 2012.

Riksdagens utredningstjänst. Processtid för asylärenden från västra Balkan, Dnr 2015:1077.

Riksrevisionen. Aktivitetsersättning – en ersättning utan aktivitet? RiR 2015:7.

Riksrevisionen. Statens insatser för riskkapitalförsörjning – i senaste laget 2014:1.

Socialdepartementet. Längre liv, längre arbetsliv, Förutsättningar för äldre att arbeta längre Delbetänkande av Pensionsåldersutredningen, SOU 2012:28.

Socialstyrelsen. Social rapport 2010.

Skogforsk. Kontinuerlig uppföljning av drivmedelsförbrukning och lastfyllnadsgrad för ETT- och ST-fordon, arbetsrapport nr. 831-2014.

Skolverket. Redovisning av uppdrag om insatser inom yrkesinriktad gymnasial vuxenutbildning och lärlingsutbildning för vuxna m.m. 2015.

Statistiska centralbyrån. Arbetskraftsundersökningen (AKU).

Statistiska centralbyrån. Antalet helårsekvivalenter i åldrarna 20-64 som försörjdes med sociala ersättningar och bidrag, 1990–2014.

Statistiska centralbyrån. 100 000 unga varken arbetar eller studerar. Artikel daterad 2015-03-03.

Statistiska centralbyrån. Utbildningsbakgrund bland utrikes födda, Tema utbildning, rapport 2014:6.

Statistiska centralbyrån. Tidningen Välfärd 1/2015.

Sveriges Kommuner och Landsting. Överenskommelse mellan staten och Sveriges Kommuner och Landsting om en kvalitetssäker och effektiv sjukskrivningsprocess 2014-2015.

Tillväxtanalys. Riskkapitalstatistik 2013: Venture Capital – Investeringar i svenska portföljbolag.

Trafikverket. Tyngre fordon på det allmänna vägnätet, rapport 2014

Universitetskanslersämbetet. Statistisk analys: Nytt mått tydliggör bilden av sjunkande prestationsgrader. 2013.

Världsbanken. Sweden's business climate, a microeconomic assessment. 2015.

World Economic Forum. Global Competitiveness Reports 2000-2015.